



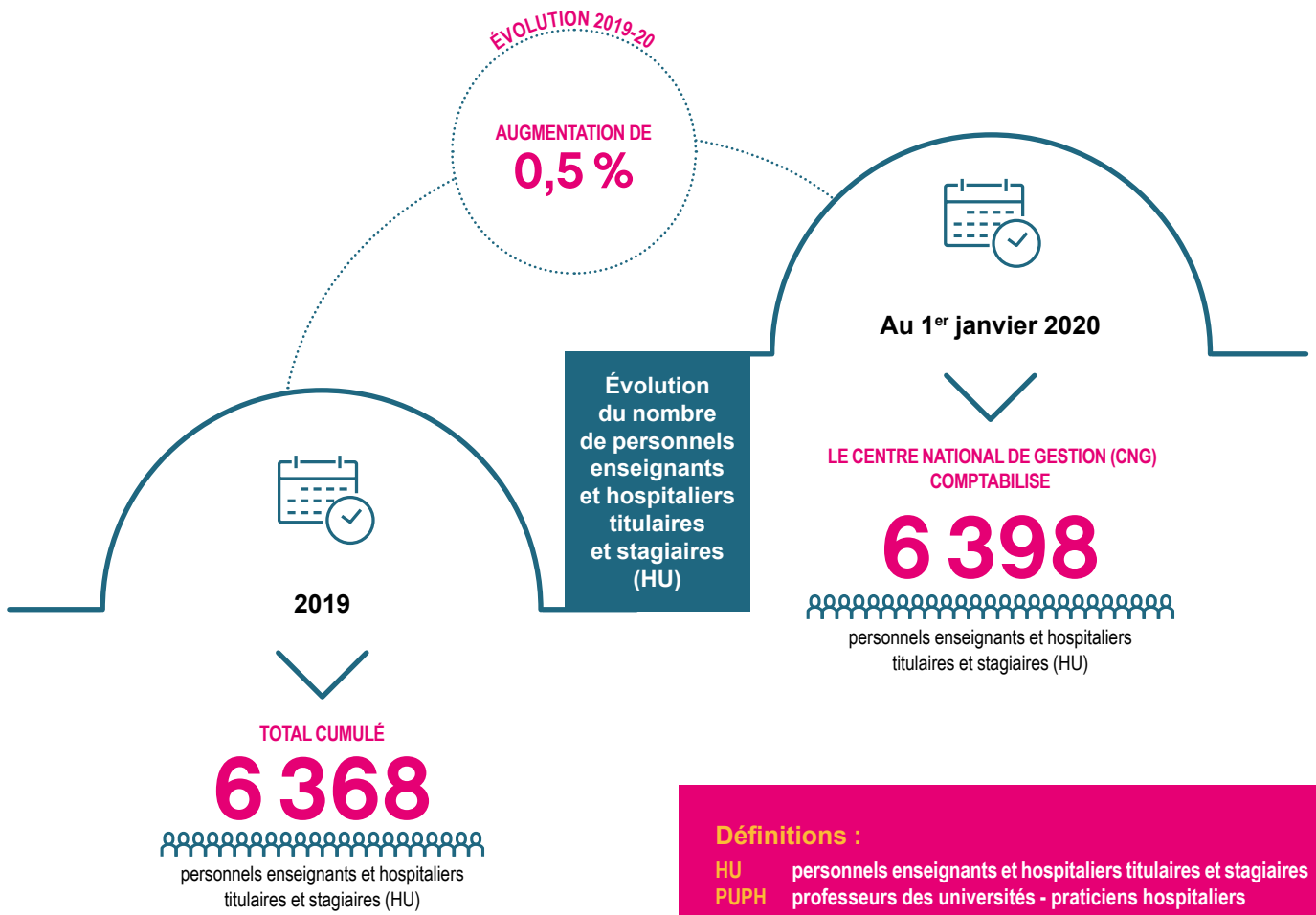
**PERSONNELS
ENSEIGNANTS ET HOSPITALIERS
TITULAIRES ET STAGIAIRES
(HOSPITALO-UNIVERSITAIRES : HU)**

ÉLÉMENTS STATISTIQUES
SUR LA PARTIE HOSPITALIÈRE
DE LEUR ACTIVITÉ

SITUATION AU 1^{er} JANVIER 2020

Les éléments statistiques ci-dessous sont extraits des bases de données de l'outil de gestion des personnels enseignants et hospitaliers (dénommé SIGHU), outil utilisé quotidiennement par le CNG. Afin de pouvoir établir une comparaison d'année en

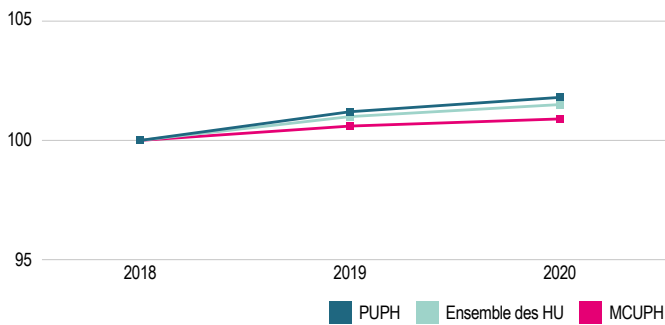
année, les statistiques sont réalisées à partir d'une photographie de la base au 01/01 de chaque année. Cet état de fait peut introduire des biais dans les résultats et leur interprétation correcte nécessiter une étude complémentaire spécifique.



Définitions :

- HU** personnels enseignants et hospitaliers titulaires et stagiaires
- PUPH** professeurs des universités - praticiens hospitaliers
- MCUPH** maîtres de conférences des universités - praticiens hospitaliers

Évolution de l'effectif de HU par corps (base 100)



Entre 2018 et 2020, l'effectif global des hospitalo-universitaires a connu une augmentation de **1,5 %** (+0,8 % en moyenne par an). Cette croissance est un peu plus marquée chez les PUPH avec +1,8 %, soit 0,9 % en moyenne par an.

Corps	01/01/2018	01/01/2020	Évolution 2018-2020	
			En effectif	En %
PUPH	4 296	4 372	76	1,8
MCUPH	2 007	2 026	19	0,9
Ensemble HU	6 303	6 398	95	1,5

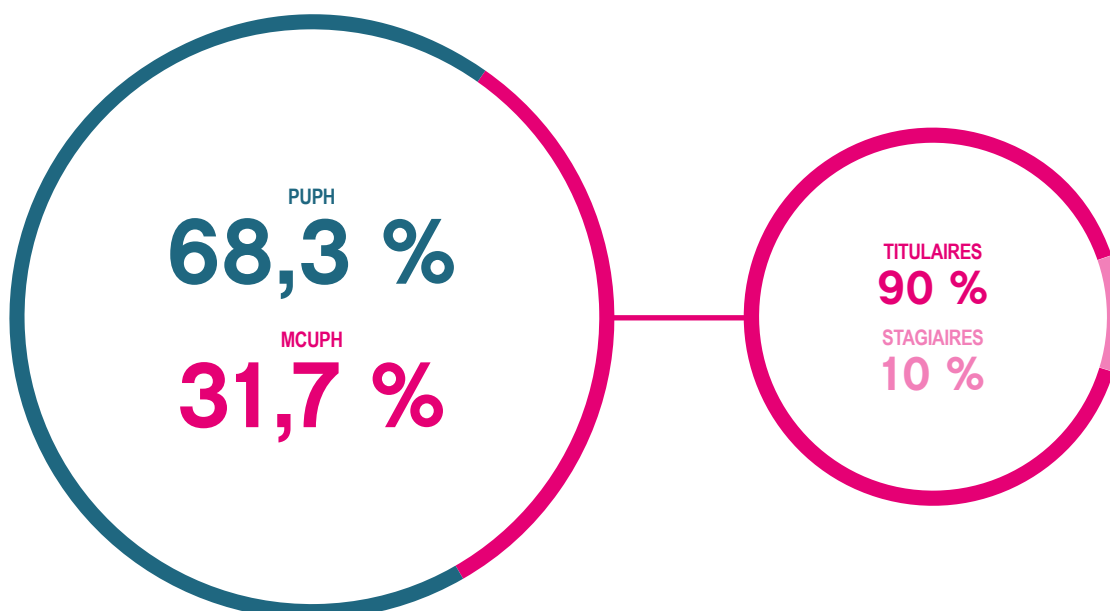
97,1 % des HU exercent leur activité en établissement en 2020 (**97,8 %** pour les PUPH et **95,6 %** pour les MCUPH). Si les PUPH sont plus représentés dans les positions statutaires de fin de carrière (recul de la limite d'âge, prolongation d'activité) ainsi que dans les positions de détachement et de disponibilité, les positions de délégation ou mission temporaire, souvent utilisées dans le cadre des mobilités, concernent majoritairement les MCUPH (**81,2 %**).

Répartition des HU par corps et par position (source : CNG-SIGHU)

Position	MCUPH		PUPH		Ensemble		Part des PUPH (en %)
	Effectif	%	Effectif	%	Effectif	%	
En activité en établissement	1 937	95,6	4 277	97,8	6 214	97,1	68,8
Dont :							
- Recul de la limite d'âge	8	0,4	43	1	51	0,8	84,3
- Consultanat	0	0,0	4	0,1	4	0,1	100
- Prolongation d'activité	27	1,3	72	1,6	99	1,5	72,7
- Congé de longue durée (CLD)	3	0,1	1	0,0	4	0,1	25
- Congé de longue maladie (CLM)	0	0,0	2	0,0	2	0,0	100
- Congé parental	2	0,1	0	0,0	2	0,0	0,0
Disponibilité	46	2,3	63	1,4	109	1,7	57,8
Détachement	17	0,8	25	0,6	42	0,7	59,5
Mise à disposition	0	0,0	1	0,0	1	0,0	100
Délégation ou mission temporaire	26	1,3	6	0,1	32	0,5	18,8
Ensemble	2 026	100	4 372	100	6 398	100	68,3
%		31,7		68,3		100	

Répartition des HU par corps et par statut (source : CNG-SIGHU)

La part des PUPH se stabilise à **68,3 %** en 2020 comme en 2019, contre 68,2 % en 2018. Parmi les 2 026 MCUPH, **10 %** exercent en qualité de stagiaires, contre 9,2 % en 2019.



Les maîtres de conférences des universités-praticiens hospitaliers sont nommés par arrêté conjoint des ministres chargés de l'Enseignement supérieur et de la Recherche et de la Santé, en qualité de stagiaires pour une durée d'un an. À l'issue de cette période, les maîtres de conférences

des universités-praticiens hospitaliers stagiaires sont soit titularisés, soit maintenus en qualité de stagiaires pour une nouvelle période d'un an, soit réintégrés dans leur corps d'origine, soit licenciés s'ils n'ont pas la qualité de fonctionnaire¹.

¹ Article 32 du décret n° 84-431 du 6 juin 1984 fixant les dispositions statutaires communes applicables aux enseignants-chercheurs et portant statut particulier du corps des professeurs des universités-praticiens hospitaliers et du corps des maîtres de conférences-praticiens hospitaliers, modifié par le décret n° 2009-460 du 23 avril 2009

Caractéristiques des 6 214 HU exerçant en établissement au 01/01/2020 (source : CNG-SIGHU)

Le nombre des personnels enseignants et hospitaliers (HU) en activité dans les établissements² publics de santé poursuit son augmentation pour s'établir à 6 214 en 2020, contre 6 178 HU en 2019 (+36 HU, soit +0,6 %).

Malgré une légère progression de 0,4 point, la part des femmes HU reste minoritaire avec **30,5 %** en 2020, contre 30,1 % en 2019 et 29,5 % en 2018. Le sex-ratio est de 2,3 hommes pour une femme, soit une prédominance masculine marquée. La moitié des hommes a plus de 54,5 ans en 2020 (54,2 ans en 2019, soit +0,3 an), contre moins de 50 ans (49,9 ans en 2019), pour la moitié des femmes, ce qui montre une relative stabilité. Tous sexes confondus, **23,5 %** des HU en 2020, contre 20,7 % en 2019 et 18,5 % en 2018, sont âgés de plus de 60 ans alors que les moins de 40 ans représentent, quant à eux, **10,7 %** en 2020, contre 11 % en 2019 et 11,2 % en 2018. Les hommes de 60 ans ou plus représentent 27,4 % en 2020, contre 23,7 % en 2019 et 21 % en 2018, alors que 9,2 % des HU hommes ont moins de 40 ans en 2020 (9,4 % en 2019 et 9,7 % en 2018). En revanche, les femmes sont 14,8 % en 2020 (contre 13,4 % 2019 et 12,6 % en 2018) à être âgées de plus de 60 ans, tandis que 14,3 % en 2020 (contre 14,5 % en 2019 et 15,1 % en 2018) ont moins de 40 ans. Ainsi, quel que soit le sexe, la part des moins de 40 ans diminue d'année en année au profit de celle des plus de 60 ans.



SEX-RATIO
2,3

Répartition par sexe et par tranche d'âges des HU

TOTAL CUMULÉ

6 214

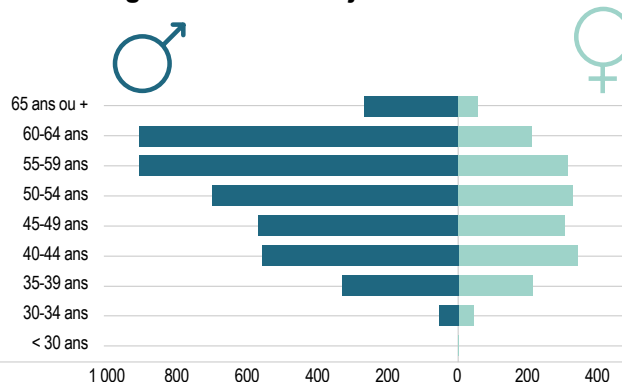
♀ 1 894 femmes | ♂ 4 320 hommes

Les femmes sont moins âgées que les hommes, avec un écart de 3,3 ans en moyenne en 2020, contre 3,1 ans en 2019 et 2,8 ans en 2018.

ÂGE MOYEN
52,2 ANS
femmes : 49,9 ans
hommes : 53,2 ans

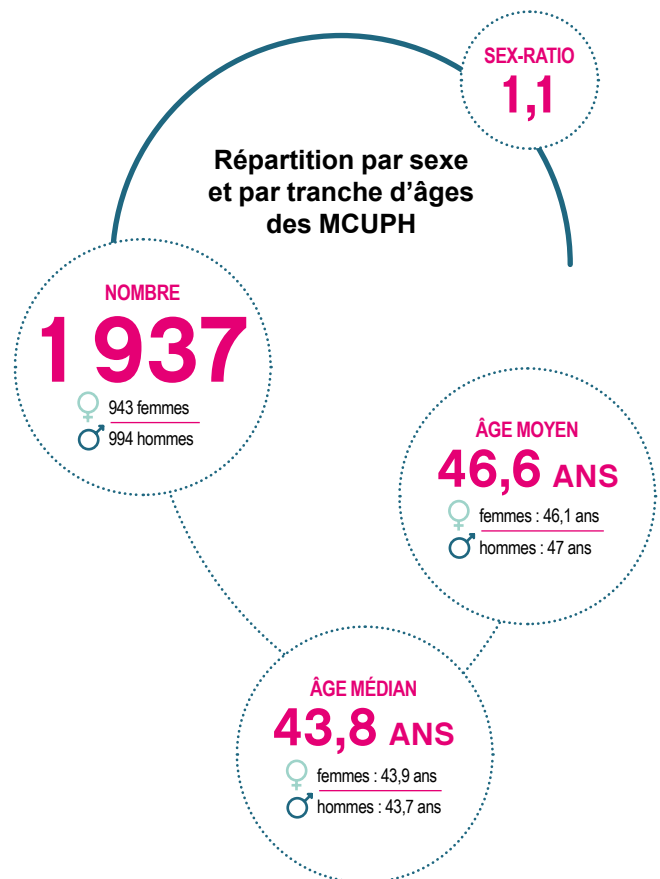
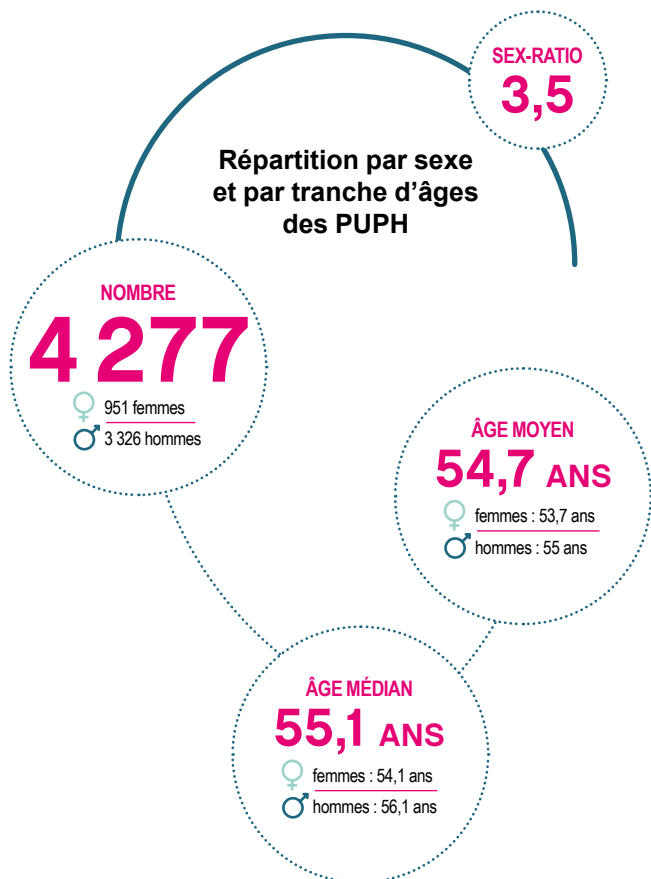
ÂGE MÉDIAN
53,1 ANS
femmes : 50 ans
hommes : 54,5 ans

Âges des HU au 1^{er} janvier 2020

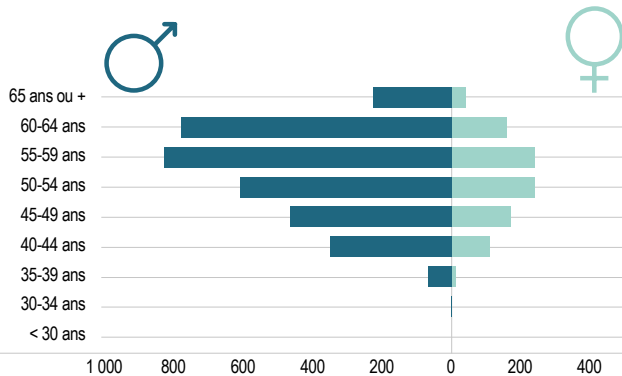


² La notion « en activité dans les établissements » intègre les HU en CLM, en CLD et en congé parental, en prolongation d'activité et en consultant et en recul de l'âge limite

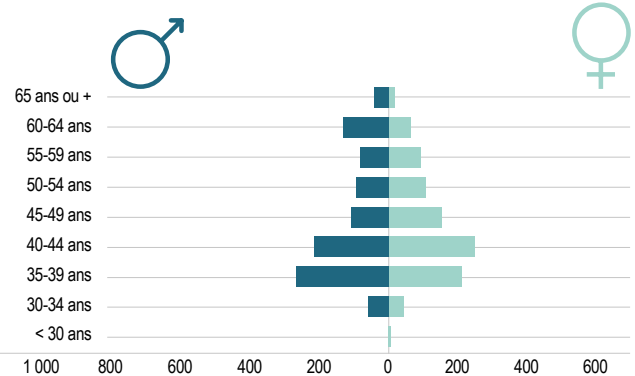
Zoom sur les PUPH et MCUPH



Âges des PUPH au 1^{er} janvier 2020



Âges des MCUPH au 1^{er} janvier 2020



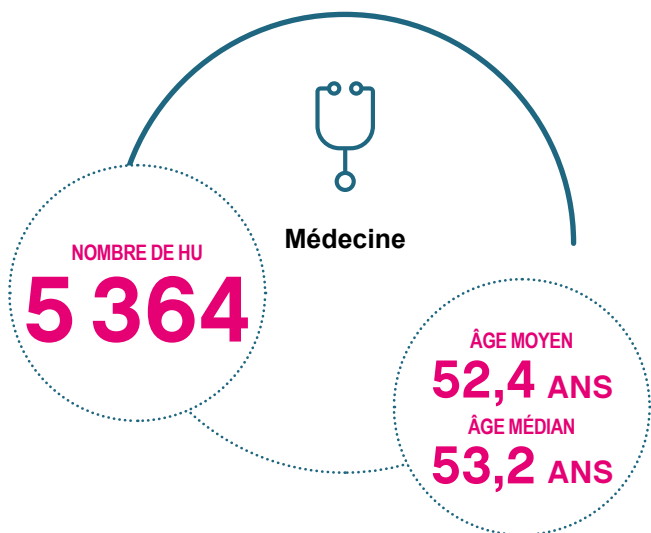
Malgré une progression de la part des femmes (22,2 %), le corps des PUPH reste à dominante masculine, avec 77,8 % des PUPH en 2020, contre 78,2 % en 2019 et 78,8 % en 2018. Le sex-ratio s'établit à 3,5 hommes pour 1 femme en 2020 (3,6 en 2019 et 3,7 en 2018, soit -0,2 en 2 ans). Tous sexes confondus, les PUPH sont 1,9 % à être âgés de moins de 40 ans en 2020, contre 2,4 % en 2019 et 2,1 % en 2018. 28 % sont âgés de 60 ans ou plus en 2019, contre 24,2 % en 2019 et 21,8 % en 2018 (soit +6,2 points en 2 ans). 27,4 % des hommes PUPH comptent plus de 60 ans, contre 14,8 % des femmes.

Les hommes restent globalement plus âgés que les femmes de 1,3 an en moyenne. En outre, la moitié des femmes a moins de 54,1 ans, contre 56,1 ans pour les hommes en 2020, soit 2 ans d'écart, contre 2,1 ans en 2019, une quasi-stabilité.

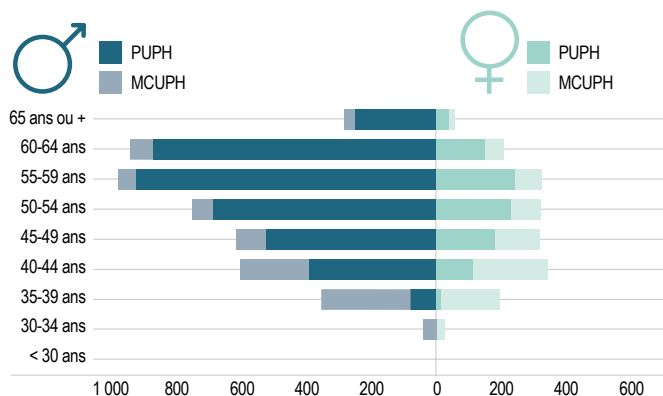
S'agissant des MCUPH, la part des femmes (48,7 % en 2020, contre 48,5 % en 2019) confirme sa progression après une baisse observée en 2018 (47,4 % en 2018, contre 49,6 % en 2017, soit -2,2 points).

La moitié des MCUPH, tous sexes confondus, a moins de 43,8 ans en 2020, contre 43,9 ans en 2019, soit une quasi-stabilité. Si les femmes sont moins âgées que les hommes de 0,9 an en moyenne, il n'en demeure pas moins que la moitié d'entre elles a plus de 43,9 ans, contre 43,7 ans pour la moitié des hommes.

L'arrêté du 29 juin 1992, modifié par arrêté du 16 février 2018, fixe la liste des sections, des sous-sections et des options [...] du Conseil national des universités (CNU) pour les disciplines médicales, odontologiques et pharmaceutiques. L'analyse se fait donc sur trois disciplines : la médecine, l'odontologie et la pharmacie.



Âges des HU en médecine au 1^{er} janvier 2020

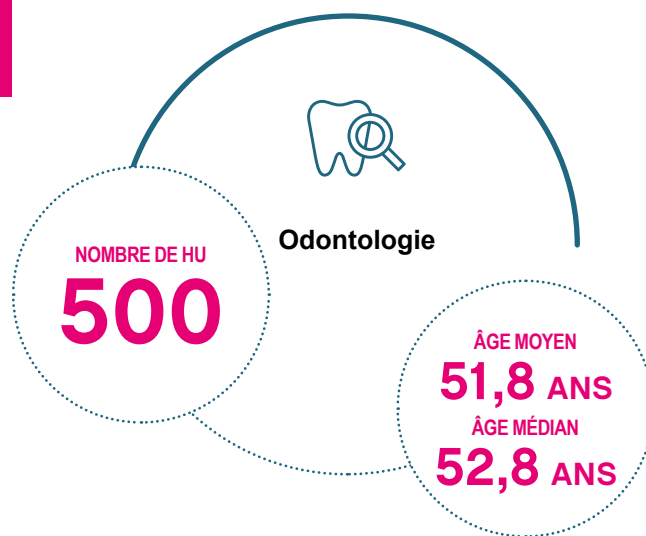


La **médecine** est toujours la discipline très majoritaire, avec **86,3 %** en 2020 (86,4 % en 2019) des HU en activité dans les établissements publics de santé, soit 5 364 HU dont **73,7 %** de **PUPH** (comme l'année précédente).

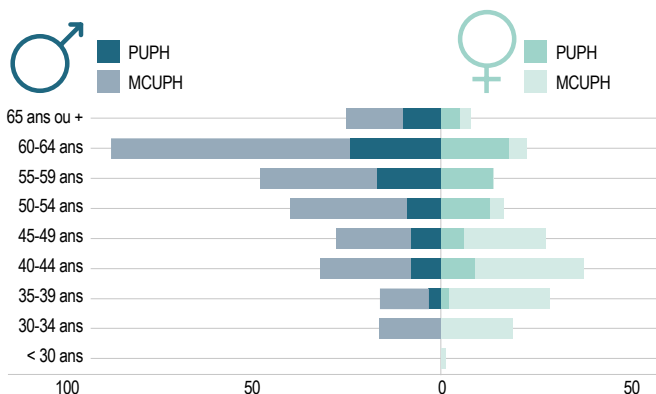
Malgré la progression de la part des femmes tous corps confondus (PUPH et MCUPH), la **médecine** reste à dominante **masculine** (**71,6 %** en 2020, contre 71,9 % en 2019 et 72,4 % en 2018). Toutefois, si les hommes représentent **79,3 %** des **PUPH**, ils sont **50,3 %** chez les **MCUPH**.

Âge moyen des HU en **médecine** = **52,4 ans** en 2020, contre 52,1 ans en 2019 et 51,9 ans en 2018. Les femmes HU en médecine sont moins âgées que les hommes de 3 ans en moyenne.

Âge médian des HU en **médecine** = **53,2 ans** en 2020, contre 52,8 ans en 2019 et 52,7 ans en 2018, soit +0,5 ans en 2 ans. La moitié des femmes a moins de 50,2 ans, contre 54,5 ans pour la moitié des hommes, soit un écart de 4,3 ans.



Âges des HU en odontologie au 1^{er} janvier 2020

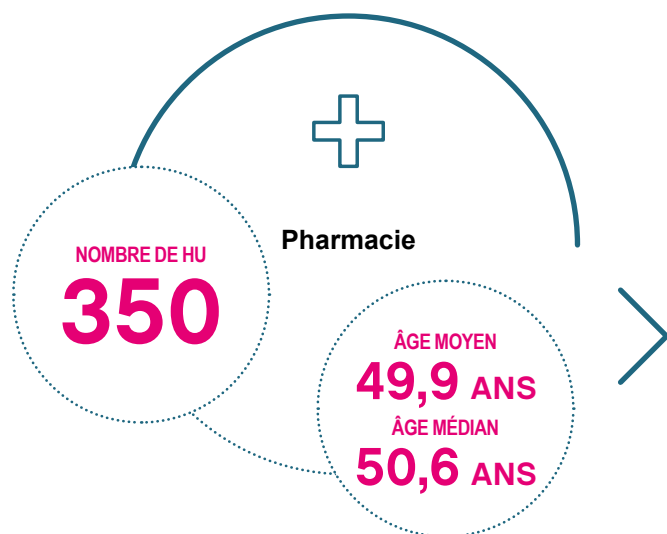


Les HU en **odontologie** représentent **8,1 %** des HU en activité dans les établissements publics de santé en 2020 comme en 2019 (7,9 % en 2018). **70,8 %** d'entre eux en 2020 sont des MCUPH, contre 72,7 % en 2019, soit une diminution de 1,9 point imputable à la seule augmentation de l'effectif des PUPH en odontologie qui passe de 133 en 2019 à **146 PUPH en 2020**.

Tous corps confondus (PUPH et MCUPH), les HU en **odontologie** reste très majoritairement des hommes (58,6 % en 2020, contre 60 % en 2019 et 62,6 % en 2018). Chez les PUPH en odontologie la part des hommes s'établit à 54,1 %, contre 60,5 % chez les MCUPH. Pour rappel, en 2019, ces parts étaient respectivement de 57,1 % et 61 %, soit une progression de la part des femmes HU en odontologie quel que soit le corps.

Âge moyen des HU en **odontologie** = **51,8 ans** en 2020, contre 51,3 ans soit +0,5 an après une stabilité observée au cours des 3 années précédentes. Les femmes sont moins âgées que les hommes de 5,2 ans en moyenne.

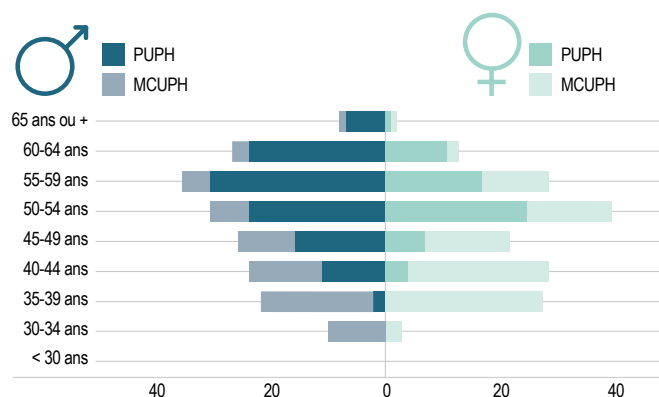
Âge médian des HU en **odontologie** = **52,8 ans** en 2020, contre 52,6 ans en 2019 et 53 en 2018. La moitié des femmes a moins de 47,8 ans, contre 56,7 ans pour la moitié des hommes, soit un écart de 8,9 ans en 2020, contre 8,1 ans en 2019.



Les HU en **pharmacie** représentent **5,6 %** des HU en activité dans les établissements publics de santé. 51,4 % d'entre eux sont PUPH en 2020 (50,4 % en 2019 et 50,6 % en 2018).

Les HU exerçant en **pharmacie** sont pour 52,6 % d'entre eux des hommes en 2020 (52,4 % en 2019 et 52,7 % en 2018). S'ils demeurent majoritaires chez les PUPH (63,9 % en 2020, contre 63,8 % en 2019 et 63,7 % en 2018), ils restent en revanche minoritaires chez les MCUPH (40,6 % en 2020, contre 40,9 % en 2019 et 41,5 % en 2018).

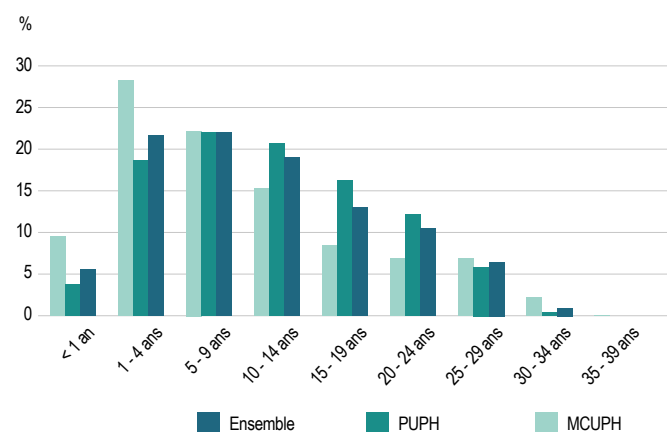
Âges des HU en pharmacie au 1^{er} janvier 2020



Âge moyen des HU en **pharmacie** = **49,9 ans** en 2020, contre 49,8 ans en 2019 et 49,7 ans en 2018. Les femmes HU en pharmacie sont en moyenne moins âgées que les hommes de 2,2 ans en 2020, contre 2,6 ans en 2019.

Âge médian des HU en **pharmacie** = **50,6 ans** en 2020, contre 50,3 ans en 2019 et 50,5 ans en 2018. La moitié des femmes a moins de 50,1 ans, contre 51,6 ans pour la moitié des hommes, soit un écart de 1,5 an.

Répartition selon l'ancienneté dans le statut de HU



Les HU exerçant en établissement ont une ancienneté moyenne globale de 11,2 ans au 1^{er} janvier 2020 mais cette moyenne diffère d'un corps à l'autre. En effet, alors que la durée moyenne d'ancienneté des PUPH est de 11,9 ans, celle des MCUPH s'établit à 9,8 ans, soit un écart moyen de 2,1 ans. Aussi, la part des moins de 5 ans est plus élevée chez les MCUPH avec 37,9 %, contre 22,5 % pour les PUPH. Mais à partir de 10 ans, la situation se renverse quelle que soit la tranche d'âge.

DURÉE MÉDIANE D'ANCIENNETÉ DE HU
10,3 ANS

MCUPH : 7,3 ans
PUPH : 11,3 ans

DURÉE MOYENNE D'ANCIENNETÉ DE HU
11,2 ANS

MCUPH : 9,8 ans
PUPH : 11,9 ans

La moitié des MCUPH compte une ancienneté inférieure à 7,3 ans, contre 11,3 ans pour les PUPH.

Durée	MCUPH		PUPH		Ensemble HU	
	Effectif	Fréquence (en %)	Effectif	Fréquence (en %)	Effectif	Fréquence (en %)
< 1 an	186	9,6	164	3,8	350	5,6
1-4 ans	549	28,3	798	18,7	1 347	21,7
5-9 ans	430	22,2	939	22	1 369	22
10-14 ans	296	15,3	887	20,7	1 183	19
15-19 ans	165	8,5	697	16,3	862	13,9
20-24 ans	133	6,9	520	12,2	653	10,5
25-29 ans	134	6,9	253	5,9	387	6,2
30-34 ans	43	2,2	17	0,4	60	1
35-39 ans	1	0,1	2	0	3	0
Total général	1 937	100	4 277	100	6 214	100

Répartition des HU par corps et par section et sous-section (source : CNG-SIGHU)

L'année 2019 marque une rupture dans la répartition des HU par section et sous-section, par rapport aux années antérieures. En effet, l'arrêté du 29 juin 1992 fixant la liste des sections, des sous-sections et des options a été modifié par l'arrêté du 16 février 2018. Ainsi, de nouvelles sous-sections ont été créées, comme l'épistémologie clinique, la médecine d'urgence et la médecine générale. D'autres, en revanche, ont été supprimées. Il s'agit de sous-sections de la discipline odontologie, qui passe de 9 à 4 (suppression par exemple des sciences biologiques). Enfin, certaines ont été modifiées, les sous-sections de pharmacie ne faisant plus de distinction entre les pharmaciens mono-appartenants et bi-appartenants.

5 364 personnels enseignants et hospitaliers titulaires et stagiaires sur les 6 214 exerçant dans les établissements publics de santé, soit **86,3 % des HU, représentent les spécialités médicales**, dont 72,3 % des MCUPH et 92,4 % des PUPH.

Si la **médecine** est la discipline qui compte le plus grand nombre de HU, les sections médicales n'ont pas toutes le même poids, allant de 3,5 % pour les HU exerçant dans la section pathologie de la tête et du cou à 11 % en cancérologie, génétique, hématologie, immunologie.

Sur les 52 sous sections que comporte la discipline, la sous-section Bactériologie-virologie ; hygiène hospitalière est la mieux représentée, suivie de la sous-section Pédiatrie, avec respectivement 4,2 % et 3,7 % des HU en Médecine. La sous-section la moins représentée concerne la Chirurgie générale qui ne représente plus que 0,04 %, avec 2 HU.

Concernant l'**odontologie**, près de la moitié des HU se situe dans la section réhabilitation orale sous-section « Dentisterie restauratrice, endodontie, prothèses, fonction-dysfonction, imagerie, biomatériaux » avec 48 % des HU en odontologie en 2020, contre 48,7 % en 2019. Elle est suivie de la section et sous-section « Chirurgie orale ; parodontologie ; biologie orale » avec 27,2 % des HU en odontologie.

S'agissant de la **pharmacie**, il convient de signaler que les pharmaciens enseignants-chercheurs (anciennement mono-appartenants) ont quasiment disparu puisqu'ils ne sont plus représentés que par 2 HU. Concernant les pharmaciens enseignants et hospitaliers (anciennement bi-appartenants), les HU se répartissent à parts quasi égales entre les trois sections avec, toutefois, une part un peu plus élevée en sciences biologiques, fondamentales et cliniques (38,6 % des HU en pharmacie).

Discipline	Section	Sous-section	MCUPH	PUPH	Ensemble		% de la section dans la discipline	Part des PUPH (en %)	
					Effectif	%			
Médecine	Anesthésiologie, réanimation, médecine d'urgence, pharmacologie et thérapeutique	Anesthésiologie-réanimation et médecine péri-opératoire	20	117	137	2,2	2,6	85,4	
		Médecine d'urgence	7	39	46	0,7	0,9	84,8	
		Médecine intensive-réanimation	12	88	100	1,6	1,9	88	
		Pharmacologie fondamentale ; pharmacologie clinique ; addictologie	53	59	112	1,8	2,1	52,7	
		Thérapeutique-médecine de la douleur ; addictologie	10	52	62	1	1,2	83,9	
	Ensemble anesthésiologie, réanimation, médecine d'urgence, pharmacologie et thérapeutique			102	355	457	7,4	8,5	77,7
	Biochimie, biologie cellulaire et moléculaire, physiologie et nutrition	Biochimie et biologie moléculaire	110	73	183	2,9	3,4	39,9	
		Biologie cellulaire	44	45	89	1,4	1,7	50,6	
		Nutrition	17	40	57	0,9	1,1	70,2	
		Physiologie	83	98	181	2,9	3,4	54,1	
	Ensemble biochimie, biologie cellulaire et moléculaire, physiologie et nutrition			254	256	510	8,2	9,5	50,2
	Biophysique et imagerie médicale	Biophysique et médecine nucléaire	51	65	116	1,9	2,2	56	
		Radiologie et imagerie médicale	14	173	187	3	3,5	92,5	
	Ensemble biophysique et imagerie médicale			65	238	303	4,9	5,6	78,5
	Cancérologie, génétique, hématologie, immunologie	Cancérologie ; radiothérapie	24	123	147	2,4	2,7	83,7	
		Génétique	47	68	115	1,9	2,1	59,1	
		Hématologie ; transfusion	72	125	197	3,2	3,7	63,5	
		Immunologie	58	80	138	2,2	2,6	58	
	Ensemble cancérologie, génétique, hématologie, immunologie			201	396	597	9,6	11,1	66,3
	Développement et pathologie de l'enfant, gynécologie-obstétrique, endocrinologie et reproduction	Biologie et médecine du développement et de la reproduction ; gynécologie médicale	24	36	60	1	1,1	60	
		Chirurgie infantile	13	59	72	1,2	1,3	81,9	
		Endocrinologie, diabète et maladies métaboliques ; gynécologie médicale	16	67	83	1,3	1,5	80,7	
		Gynécologie-obstétrique ; gynécologie médicale	12	121	133	2,1	2,5	91	
		Pédiatrie	38	170	208	3,3	3,9	81,7	
	Ensemble développement et pathologie de l'enfant, gynécologie-obstétrique, endocrinologie et reproduction			103	453	556	8,9	10,4	81,5
	Maladies des appareils digestif et urinaire	Chirurgie digestive	24	123	147	2,4	2,7	83,7	
		Gastroentérologie ; hépatologie ; addictologie	14	129	143	2,3	2,7	90,2	
		Néphrologie	11	78	89	1,4	1,7	87,6	
		Urologie	6	67	73	1,2	1,4	91,8	
	Ensemble maladies des appareils digestif et urinaire			55	397	452	7,3	8,4	87,8

Discipline	Section	Sous-section	MCUPH	PUPH	Ensemble		% de la section dans la discipline	Part des PUPH (en %)	
					Effectif	%			
Médecine	Médecine interne, gériatrie, chirurgie générale et médecine générale	Chirurgie générale	0	2	2	0	0	100	
		Médecine interne ; gériatrie et biologie du vieillissement ; addictologie	25	146	171	2,8	3,2	85,4	
	Ensemble médecine interne, gériatrie, chirurgie générale et médecine générale		25	148	173	2,8	3,2	85,5	
	Microbiologie, maladies transmissibles et hygiène	Bactériologie-virologie ; hygiène hospitalière	127	100	227	3,7	4,2	44,1	
		Maladies infectieuses ; maladies tropicales	16	72	88	1,4	1,6	81,8	
		Parasitologie et mycologie	49	31	80	1,3	1,5	38,8	
	Ensemble microbiologie, maladies transmissibles et hygiène		192	203	395	6,4	7,4	51,4	
	Morphologie et morphogénèse	Anatomie	23	64	87	1,4	1,6	73,6	
		Anatomie et cytologie pathologiques	56	86	142	2,3	2,6	60,6	
		Histologie, embryologie et cytogénétique	49	46	95	1,5	1,8	48,4	
	Ensemble morphologie et morphogénèse		128	196	324	5,2	6	60,5	
	Pathologie cardiorespiratoire et vasculaire	Cardiologie	17	137	154	2,5	2,9	89	
		Chirurgie thoracique et cardiovasculaire	7	84	91	1,5	1,7	92,3	
		Chirurgie vasculaire ; médecine vasculaire	7	66	73	1,2	1,4	90,4	
		Pneumologie ; addictologie	15	83	98	1,6	1,8	84,7	
	Ensemble pathologie cardiorespiratoire et vasculaire		46	370	416	6,7	7,8	88,9	
	Pathologie de la tête et du cou	Chirurgie maxillo-faciale et stomatologie	9	22	31	0,5	0,6	71	
		Ophthalmologie	8	63	71	1,1	1,3	88,7	
		Oto-rhino-laryngologie	10	76	86	1,4	1,6	88,4	
	Ensemble pathologie de la tête et du cou		27	161	188	3	3,5	85,6	
	Pathologie nerveuse et musculaire, pathologie mentale, handicap et rééducation	Médecine physique et de réadaptation	7	49	56	0,9	1	87,5	
		Neurochirurgie	11	61	72	1,2	1,3	84,7	
		Neurologie	22	116	138	2,2	2,6	84,1	
		Pédopsychiatrie ; addictologie	9	36	45	0,7	0,8	80	
		Psychiatrie d'adultes ; addictologie	21	90	111	1,8	2,1	81,1	
	Ensemble pathologie nerveuse et musculaire, pathologie mentale, handicap et rééducation		70	352	422	6,8	7,9	83,4	
	Pathologie ostéo-articulaire, dermatologie et chirurgie plastique	Chirurgie orthopédique et traumatologique	9	85	94	1,5	1,8	90,4	
		Chirurgie plastique, reconstructrice et esthétique ; brûlologie	9	31	40	0,6	0,7	77,5	
		Dermato-vénéréologie	12	65	77	1,2	1,4	84,4	
		Rhumatologie	9	75	84	1,4	1,6	89,3	
	Ensemble pathologie ostéo-articulaire, dermatologie et chirurgie plastique		39	256	295	4,7	5,5	86,8	
	Santé publique, environnement et société	Biostatistiques, informatique médicale et technologies de communication	32	45	77	1,2	1,4	58,4	
		Épidémiologie, économie de la santé et prévention	36	69	105	1,7	2	65,7	
		Médecine et santé au travail	20	24	44	0,7	0,8	54,5	
		Médecine légale et droit de la santé	18	32	50	0,8	0,9	64	
	Ensemble santé publique, environnement et société		106	170	276	4,4	5,1	61,6	
	Ensemble médecine			1 413	3 951	5 364	86,3	100	73,7
	Odontologie	Ensemble chirurgie orale ; parodontologie ; biologie orale		91	45	136	2,2	27,2	33,1
		Développement, croissance et prévention	Odontologie pédiatrique et orthopédie dentofaciale	65	22	87	1,4	17,4	25,3
			Prévention, épidémiologie, économie de la santé, odontologie légale	24	13	37	0,6	7,4	35,1
		Ensemble développement, croissance et prévention		89	35	124	2	24,8	28,2
	Ensemble réhabilitation orale	Dentisterie restauratrice, endodontie, prothèses, fonction-dysfonction, imagerie, biomatériaux	174	66	240	3,9	48	27,5	
	Ensemble odontologie			354	146	500	8	100	29,2
	Pharmacie	Personnels enseignants et hospitaliers de pharmacie en sciences biologiques, fondamentales et cliniques		58	77	135	2,2	38,6	57
		Personnels enseignants et hospitaliers de pharmacie en sciences du médicament et des autres produits de santé		61	55	116	1,9	33,1	47,4
		Personnels enseignants et hospitaliers de pharmacie en sciences physico-chimiques et ingénierie appliquée à la santé		50	47	97	1,6	27,7	48,5
		Personnels enseignants-chercheurs de pharmacie en sciences biologiques, fondamentales et cliniques		1	1	2	0	0,6	50
Ensemble pharmacie			170	180	350	5,6	100	51,4	
Ensemble des HU de France entière			1 937	4 277	6 214	100		68,8	

La part des PUPH varie fortement selon la section ou sous-section, quelle que soit la discipline. La section **odontologie** se démarque des deux autres sections par une part de PUPH relativement faible malgré la progression observée (**29,2 % en 2020**, contre 27,3 % en 2019, soit +1,9 point), contre plus de la moitié des HU en **pharmacie** (**51,4 % en 2020, contre 50,4 % en 2019**) et près des trois quarts en **médecine** (**73,7 % en 2020** comme en 2019). 4 sous-sections de médecine se distinguent par une part de PUPH inférieure à 50 % : la biochimie et biologie moléculaire (39,9 %), la parasitologie et mycologie (38,8 %), la bactériologie-virologie et hygiène hospitalière (44,1 %), ainsi que l'histologie, embryologie et cytogénétique (48,4 %).



Répartition des HU par CHU

30,3 % des HU sont concentrés en Île-de-France dans les établissements de l'AP-HP.

L'AP-HP, l'AP-HM et les HCL regroupent, à eux trois, 42,6 % de l'effectif global des HU.

En France métropolitaine, la part de PUPH dans les CHU varie de 61,2 % (CHU de Toulouse) à 79,5 % (CHU de Rouen) avec en moyenne **68,7 % des HU**. Dans les DOM-TOM, la plus forte proportion de PUPH est observée dans le CHU de Fort-de-France (88,9 % en 2020, contre 94,4 % en 2019).

CHU	MCUPH	PUPH	Ensemble	%	Part des PUPH (en %)
CHU d'Amiens	24	77	101	1,6	76,2
CHU d'Angers	28	77	105	1,7	73,3
CHU de Besançon	29	76	105	1,7	72,4
CHU de Bordeaux	94	181	275	4,4	65,8
CHU de Brest	34	70	104	1,7	67,3
CHU de Caen	25	69	94	1,5	73,4
CHU de Clermont-Ferrand	44	98	142	2,3	69
CHU de Dijon	24	79	103	1,7	76,7
CHU de Grenoble	46	111	157	2,5	70,7
CHU de Lille	88	173	261	4,2	66,3
CHU de Limoges	22	67	89	1,4	75,3
CHU de Lyon (HCL)	120	256	376	6,1	68,1
CHU de Marseille (APHM)	140	245	385	6,2	63,6
CHU de Montpellier	62	136	198	3,2	68,7
CHU de Nancy	64	133	197	3,2	67,5
CHU de Nantes	57	114	171	2,8	66,7
CHU de Nice	39	85	124	2	68,5
CHU de Nîmes	14	41	55	0,9	74,5
CHU de Paris (APHP)	573	1 310	1 883	30,3	69,6
CHU de Poitiers	23	70	93	1,5	75,3
CHU de Reims	40	76	116	1,9	65,5
CHU de Rennes	56	108	164	2,6	65,9
CHU de Rouen	23	89	112	1,8	79,5
CHU de Saint-Étienne	23	67	90	1,4	74,4
CHU de Strasbourg	93	151	244	3,9	61,9
CHU de Toulouse	112	177	289	4,7	61,2
CHU de Tours	30	98	128	2,1	76,6
France métropolitaine	1 927	4 234	6 161	99,1	68,7
CHU Fort-de-France	2	16	18	0,3	88,9
CHU Pointe-à-Pitre - Les Abymes	5	17	22	0,4	77,3
CHU Réunion	3	10	13	0,2	76,9
DOM-TOM	10	43	53	0,9	81,1
Ensemble France entière	1 937	4 277	6 214	100	68,8

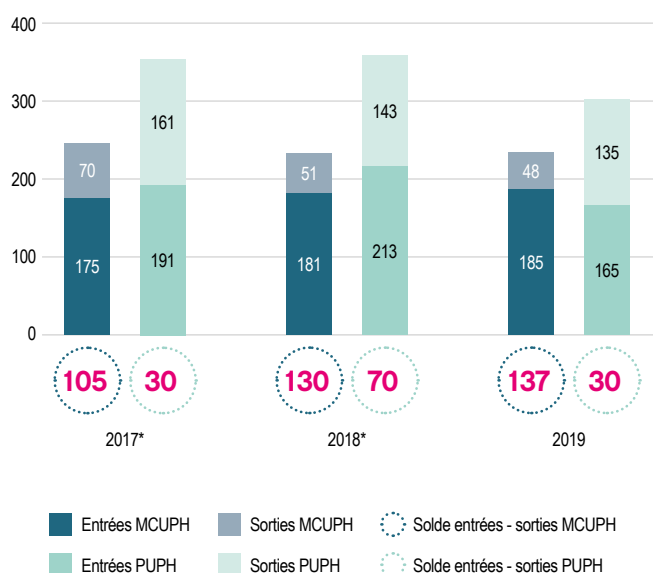


Évolution du solde des entrées et des sorties pour l'ensemble des HU

SOLDE ENTRÉES - SORTIES EN 2019

167

→ 350 entrées | ← 183 sorties



Entrées et sorties

Le solde net des emplois des hospitalo-universitaires est positif et en progression régulière. Ainsi, au cours de l'année 2019, on recense 350 entrées pour 183 sorties, soit un solde positif de +167 HU, dont 137 MCUPH. Il convient cependant d'interpréter avec précaution ces résultats car les sorties ne sont pas gérées par le centre national de gestion et sont, de fait, établies sur la base d'une déclaration faite par les CHU et les UFR³, parfois avec un décalage dans le temps.

Sorties (décès, démissions, radiations ou révocations et retraites)

Les départs à la retraite demeurent le principal motif de sorties définitives, quels que soient l'année et le corps. Tous corps confondus (MCUPH et PUPH), les **retraites** représentent 89,6 % des sorties en 2019, contre 84,5 % en 2018, soit +5,1 points. L'âge moyen de départ à la retraite est de 66,1 ans en 2019. Cependant, s'agissant des MCUPH, ils semblent être partis à la retraite plus tôt avec un âge moyen de départ à la retraite de 65,5 ans, contre 66,2 ans pour les PUPH, soit 0,7 an de moins.

La **démission** occupe la deuxième position dans les sorties définitives, elle s'établit en 2019 à 8,2 %, contre 10,3 % en 2018. Il convient de relever que depuis 2017, la part des MCUPH démissionnaires est largement plus élevée que celle des PUPH. En 2019 par exemple, 11 démissions sur les 15 concernent les MCUPH, soit 73,3 %.



Évolution des sorties définitives du corps des HU

Motif de sortie		Décès	Démission	Radiation / révocation	Retraite	Ensemble	Âge moyen de départ à la retraite
2017*	MCUPH	1	10	4	55	70	65,8 ans
	PUPH	5	7	5	144	161	66,5 ans
	Ensemble	6	17	9	199	231	66,3 ans
	%	2,6	7,4	3,9	86,1	100	
2018*	MCUPH	5	13	0	33	51	66,3 ans
	PUPH	4	7	1	131	143	66,4 ans
	Ensemble	9	20	1	164	194	66,4 ans
	%	4,6	10,3	0,5	84,5	100	
2019	MCUPH	0	11	0	37	48	65,5 ans
	PUPH	4	4	0	127	135	66,2 ans
	Ensemble	4	15	0	164	183	66,1 ans
	%	2,2	8,2	0	89,6	100	

* Données consolidées qui intègrent les saisies intervenues après le 1^{er} janvier de l'année.

³ Circulaire du 14 mai 2013 concernant le traitement des dossiers relatifs à la fin de carrière des personnels enseignants et hospitaliers



Solde des entrées et des sorties par discipline au 1^{er} janvier 2020

	Médecine			Odontologie			Pharmacie			Toute discipline confondues		
	MCUPH	PUPH	Total	MCUPH	PUPH	Total	MCUPH	PUPH	Total	MCUPH	PUPH	Total
Entrées	153	140	293	19	12	31	13	13	26	185	165	350
Sorties	40	125	165	5	3	8	3	7	10	48	135	183
Solde (entrées - sorties)	113	15	128	14	9	23	10	6	16	137	30	167
Âge moyen à l'entrée	37 ans	43,6 ans	40,1 ans	34,6 ans	49,4 ans	40,3 ans	35,9 ans	45,2 ans	40,5 ans	36,6 ans	44,1 ans	40,2 ans
Âge moyen à la sortie	61,7 ans	66,3 ans	65,2 ans	60,3 ans	67,7 ans	63,1 ans	64,5 ans	65,3 ans	65 ans	61,8 ans	66,3 ans	65,1 ans
Nombre de départs à la retraite	31	117	148	3	3	6	3	7	10	37	127	164
Part des retraites sur les sorties (en %)	77,5	93,6	89,7	60	100	75	100	100	100	77,1	94,1	89,6
Âge moyen de départ à la retraite	65,9 ans	66,8 ans	66,6 ans	69 ans	67,7 ans	68,3 ans	64,5 ans	65,2 ans	65 ans	66 ans	66,7 ans	66,1 ans
Effectif des HU au 01/01/2019	1 471	4 037	5 508	371	136	507	178	175	353	2 020	4 348	6 368
Taux de départ à la retraite (en %)	2,1	2,9	2,7	0,8	2,2	1,2	1,7	4	2,8	1,8	2,9	2,6
Taux de sortie	2,7	3,1	3	1,3	2,2	1,6	1,7	4	2,8	2,4	3,1	2,9

Le solde net des emplois (entrées - sorties) est positif pour les HU, assurant ainsi le renouvellement régulier pour l'ensemble des disciplines.

83,7 % des entrées concernent les HU en médecine (dont 43,7 % de MCUPH). L'âge moyen à l'entrée varie de 34,6 ans (MCUPH en odontologie) à 49,4 ans (PUPH en odontologie).

L'ensemble des sorties représente 2,9 % de l'effectif des HU au 1^{er} janvier 2019. Le taux de sortie le plus important concerne les PUPH en Pharmacie (4 %), tandis que le plus faible concerne les MCUPH en odontologie (1,3 %).

L'âge moyen des sorties définitives est très disparate. Il varie fortement d'une discipline à l'autre et d'un corps à l'autre allant de 60,3 ans (MCUPH en odontologie) à 67,7 ans (PUPH en odontologie).

Les départs à la retraite représentent le principal motif de sortie définitive et concernent 89,6 % des sorties. Cette part est de 100 % des HU en pharmacie quel que soit le corps.

L'âge moyen de départ à la retraite des HU relevant de l'ensemble des disciplines est de 66,1 ans. Il varie fortement d'une discipline à une autre, allant de 64,5 ans (MCUPH en pharmacie) à 69 ans (MCUPH en odontologie).

Le taux de départ à la retraite le plus élevé est enregistré chez les PUPH en pharmacie (4 %) tandis que le plus faible concerne les MCUPH en odontologie (0,8 %).

Zoom sur les mouvements opérés en 2019 par les HU

La période d'observation porte sur l'année 2019. Elle correspond aux changements enregistrés entre le 1^{er} janvier 2019 et le 1^{er} janvier 2020.

Pour observer ces changements, il a été tenu compte des HU présents au 1^{er} janvier 2020 et qui étaient en position statutaire au 1^{er} janvier 2019.

Changement de position statutaire

Sur les 6 398 HU comptabilisés au 1^{er} janvier 2020, toutes positions statutaires confondues, **6 161** étaient présents et bénéficiaient d'une position statutaire au 1^{er} janvier 2019, soit 94,5 %.

Parmi eux, 140 HU ont changé de position durant l'année, soit 2,3 % des HU présents entre le 1^{er} janvier 2019 et le 1^{er} janvier 2020.

Position au 01/01/2020	Activité	Détachement	Disponibilité	MAD	Délégation ou MT	CLD	CLM	CP	Ensemble	Nombre total de changements de position	Part (en %)
Position au 01/01/2019											
Activité	5 907	8	38		25	2	1	0	5 981	74	52,9
Détachement	9	31	0	0	0	0	0	0	40	9	6,4
Disponibilité	28	2	70	0	0	0	0	0	100	30	21,4
Mise à disposition (MAD)	2	0	0	1	0	0	0	0	3	2	1,4
Délégation ou mission temporaire (MT)	20	1	0	0	7	0	0	0	28	21	15
Congé de longue durée (CLD)	2	0	0	0	0	2	0	0	4	2	1,4
Congé de longue maladie (CLM)	2	0	0	0	0	0	1	0	3	2	1,4
Congé parental (CP)		0	0	0	0	0	0	2	2	0	0
Ensemble	5 970	42	108	1	4	2	2	32	6 161	140	100
Nombre total de changements de position	63	11	38	0	2	1	0	25	140		
Part (en %)	1,1	26,2	35,2	0	50	50	0	78,1	2,3		

Lecture : sur les **5981** HU en activité dans un établissement au 01/01/2019, **5 907** d'entre eux le sont toujours au 01/01/2020 (98,8 %) et **74** ont changé de position (1,2 %), dont 2 pour congé de longue durée, 1 pour congé de longue maladie, 25 en délégation ou mission temporaire, 38 pour disponibilité et 8 en détachement.

Activité

Sur ces **140 changements enregistrés**, 74 HU en position d'activité dans un établissement au 1^{er} janvier 2019 ont changé de position statutaire au cours de l'année, ce qui représente plus de la moitié des changements de position (52,9 %).

Détachement

Alors que **40 HU** étaient placés en détachement au 1^{er} janvier 2019, 9 ont quitté cette position au cours de l'année pour occuper une activité en établissement.

Disponibilité

Pour les HU placés en disponibilité au 1^{er} janvier 2019, **30 HU**, soit 21,4 %, ont changé de position, dont 28 pour un retour en établissement et 2 pour passer en position de détachement.

Parmi les 108 HU placés en position de disponibilité au 1^{er} janvier 2020, 70 HU l'étaient déjà (64,8%) et 38 exerçaient précédemment dans un établissement (35,2 %).

Délégation ou mission temporaire

Parmi les **28 HU** qui étaient en délégation ou mission temporaire au 1^{er} janvier 2019, 20 HU ont quitté cette position statutaire au cours de l'année pour occuper une activité en établissement et 1 HU a demandé un détachement.

Changement de Corps

Sur les **6 161 HU** présents et exerçant en établissement au 1^{er} janvier 2019, 123 MCUPH ont été nommés PUPH au cours de l'année, soit **6,3 %** des **MCUPH**.

Changement de Centre Hospitalier Universitaire (CHU)

Sur les **6 161 HU** présents et exerçant en établissement au 1^{er} janvier 2019, **26** d'entre eux ont effectué une mobilité géographique. Ces 26 HU proviennent de 15 CHU/CHR : Amiens, Besançon, Clermont-Ferrand, Lille, Limoges, Marseille, Montpellier, Nancy, Nantes, Nîmes, Paris, Reims, la Réunion et Saint-Étienne.

Et sont répartis dans les CHU/CHR suivants : Amiens, Besançon, Bordeaux, Brest, Caen, Grenoble, Lille, Marseille, Nantes, Nice, Nîmes, Paris, Pointe-à-Pitre, Saint-Étienne et Toulouse.

Si le CHU de Montpellier est celui qui enregistre le plus de départs (4 HU, soit 15,4 % des mobilités), c'est l'APHP qui accueille le plus de HU (5 HU, soit 19,2 % des mobilités).



Centre National de Gestion
21 Rue Leblanc - 75015 Paris
01 77 35 61 00 / 06
www.cng.sante.fr