



# PRATICIENS HOSPITALIERS

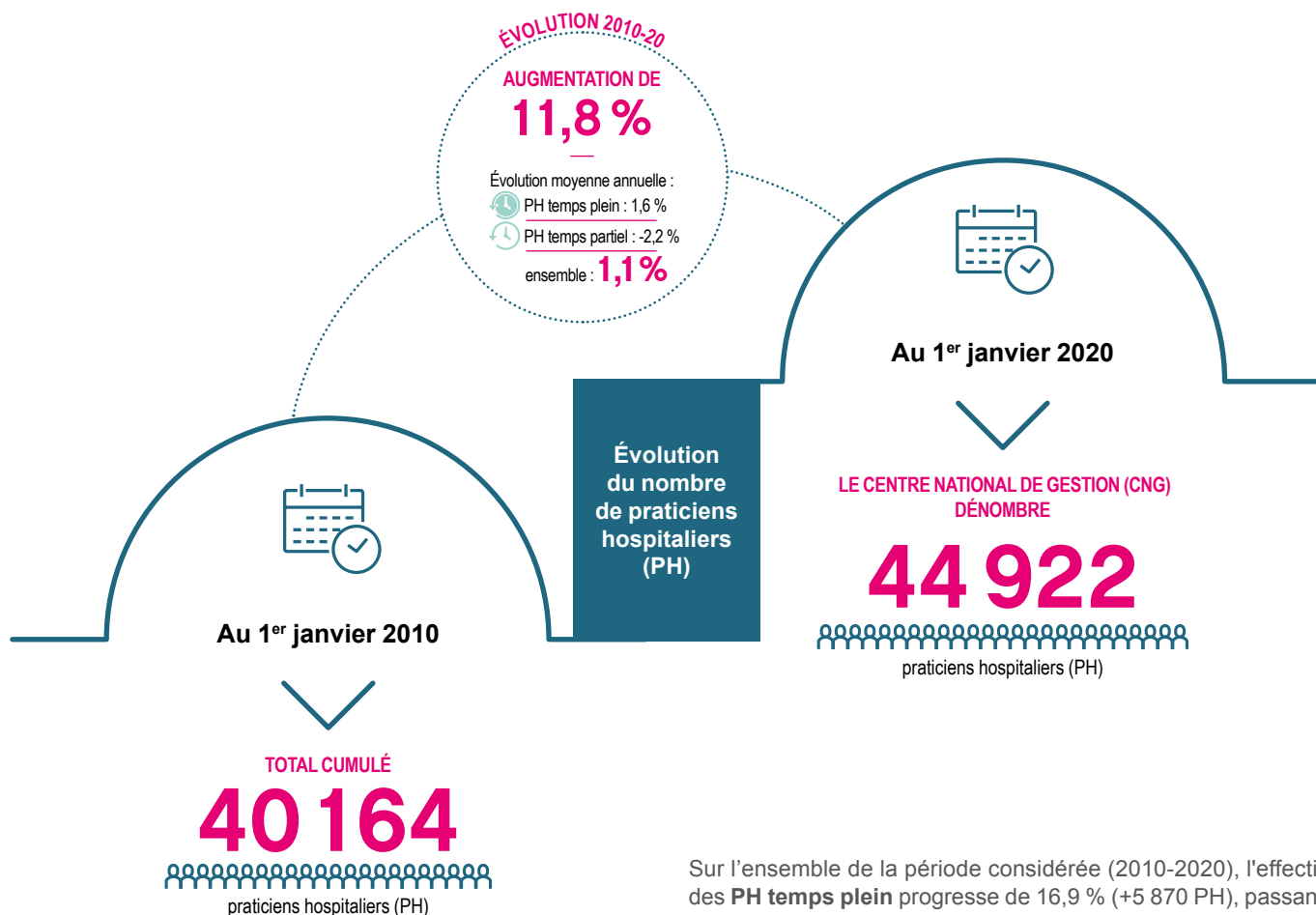
ÉLÉMENTS STATISTIQUES  
SUR LES PRATICIENS HOSPITALIERS  
STATUTAIRE<sup>1</sup> (PH)

SITUATION AU 1<sup>er</sup> JANVIER 2020

<sup>1</sup> Praticiens hospitaliers statutaires = praticiens hospitaliers temps plein et temps partiel titulaires et en période probatoire

Les éléments statistiques ci-dessous sont extraits des bases de données de l'outil de gestion des praticiens hospitaliers (dénommé SIGMED), outil utilisé quotidiennement par le CNG. Afin de pouvoir établir une comparaison d'année en année, les

statistiques sont réalisées à partir d'une photographie de la base au 01/01 de chaque année. Cet état de fait peut introduire des biais dans les résultats et leur interprétation correcte nécessiter une étude complémentaire spécifique.

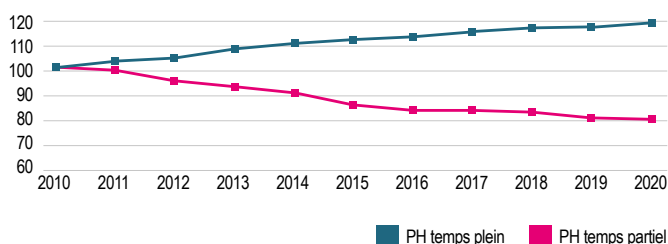


Sur l'ensemble de la période considérée (2010-2020), l'effectif des **PH temps plein** progresse de 16,9 % (+5 870 PH), passant de 34 648 PH au 1<sup>er</sup> janvier 2010 à **40 518 PH au 1<sup>er</sup> janvier 2020**, avec un taux moyen de croissance annuel de 1,6 %.

L'effectif des **PH temps partiel**, quant à lui, ne cesse de diminuer depuis 2010, passant de 5 516 PH au 1<sup>er</sup> janvier 2010 à **4 404 PH au 1<sup>er</sup> janvier 2020**, soit une diminution de 20,2 %, avec un taux moyen annuel de -2,2 %.

### Évolution des effectifs rémunérés de praticiens hospitaliers par statut depuis 2010 (source : CNG-SIGMED)

Statut	Année 2010	Année 2020	Évolution 2010-2020	
			En effectif	En %
PH temps plein	34 648	40 518	5 870	16,9
PH temps partiel	5 516	4 404	-1 112	-20,2
Ensemble des PH	40 164	44 922	4 758	11,8



Entre 2019 et 2020, l'effectif des **PH temps plein** a légèrement progressé (+1,2 %), celui des **PH temps partiel** a diminué de 0,4 %, la plus forte diminution, concernant ces derniers ayant été enregistrée entre 2018 et 2019 (-3,2 %).

Il convient de préciser que l'augmentation des effectifs (praticiens recrutés après réussite au concours national de praticien hospitalier) ne se traduit pas pour autant par une évolution équivalente du temps médical à l'hôpital. L'augmentation des emplois résulte notamment de la transformation d'emplois de praticiens hospitaliers temps partiel ou d'emplois de praticiens contractuels en emplois de praticiens hospitaliers temps plein.

## Répartition des effectifs rémunérés des PH par typologie d'établissement (source : CNG-SIGMED)

# 1/3

des praticiens hospitaliers temps plein et temps partiel exercent en CHU/CHR (33,1 %). Ces proportions restent stables d'année en année, mais varient selon la discipline ou la spécialité.

Typologie d'établissement	Discipline	PH temps plein (TP)			PH temps partiel (TP)			Total PH tous statuts confondus		
		Effectifs	% dans la structure	% sur l'ensemble des PH TP de la spécialité	Effectifs	% dans la structure	% sur l'ensemble des PH TP de la spécialité	Effectifs	% dans la structure	% sur l'ensemble des PH de la spécialité
Établissements CHU/CHR	Anesthésie-réanimation	1 913	14,2	54,8	43	3,1	21,2	1 956	13,1	52,9
	Biologie	965	7,1	49,5	50	3,6	52,1	1 015	6,8	49,6
	Chirurgie	1 521	11,3	30,5	208	15,1	28,7	1 729	11,6	30,3
	Médecine	7 174	53,1	33,7	756	54,9	32,9	7 930	53,3	33,6
	Odontologie	59	0,4	45,7	40	2,9	41,2	99	0,7	43,8
	Pharmacie	726	5,4	28,2	27	2	16,1	753	5,1	27,5
	Psychiatrie	604	4,5	12,7	98	7,1	17,8	702	4,7	13,3
	Radiologie et imagerie médicale	546	4	39,7	154	11,2	57	700	4,7	42,6
	<b>Total Établissements CHU/CHR</b>	<b>13 508</b>	<b>100</b>	<b>33,3</b>	<b>1 376</b>	<b>100</b>	<b>31,2</b>	<b>14 884</b>	<b>100</b>	<b>33,1</b>
Établissements CH	Anesthésie-réanimation	1 579	5,8	45,2	160	5,3	78,8	1 739	5,8	47,1
	Biologie	985	3,6	50,5	46	1,5	47,9	1 031	3,4	50,4
	Chirurgie	3 459	12,8	69,5	516	17	71,3	3 975	13,2	69,7
	Médecine	14 108	52,2	66,3	1 539	50,8	67,1	15 647	52,1	66,4
	Odontologie	70	0,3	54,3	57	1,9	58,8	127	0,4	56,2
	Pharmacie	1 845	6,8	71,8	141	4,7	83,9	1 986	6,6	72,5
	Psychiatrie	4 136	15,3	87,3	453	15	82,2	4 589	15,3	86,7
	Radiologie et imagerie médicale	828	3,1	60,3	116	3,8	43	944	3,1	57,4
	<b>Total Établissements CH</b>	<b>27 010</b>	<b>100</b>	<b>66,7</b>	<b>3 028</b>	<b>100</b>	<b>68,8</b>	<b>30 038</b>	<b>100</b>	<b>66,9</b>
Ensemble	Anesthésie-réanimation	3 492	8,6	100	203	4,6	100	3 695	8,2	100
	Biologie	1 950	4,8	100	96	2,2	100	2 046	4,6	100
	Chirurgie	4 980	12,3	100	724	16,4	100	5 704	12,7	100
	Médecine	21 282	52,5	100	2 295	52,1	100	23 577	52,5	100
	Odontologie	129	0,3	100	97	2,2	100	226	0,5	100
	Pharmacie	2 571	6,3	100	168	3,8	100	2 739	6,1	100
	Psychiatrie	4 740	11,7	100	551	12,5	100	5 291	11,8	100
	Radiologie et imagerie médicale	1 374	3,4	100	270	6,1	100	1 644	3,7	100
	<b>Ensemble</b>	<b>40 518</b>	<b>100</b>	<b>100</b>	<b>4 404</b>	<b>100</b>	<b>100</b>	<b>44 922</b>	<b>100</b>	<b>100</b>
Proportion de PH exerçant en CHU-CHR (en %)		33,3			31,2			33,1		

En CHU/CHR, 78,6 % des PH temps plein exercent en médecine (53,1 %), en anesthésie-réanimation (14,2 %) et en chirurgie (11,3 %). En centre hospitalier, cette proportion est de 70,8 %, compte tenu d'une plus grande part de PH temps plein en psychiatrie au sein de ces structures (15,3 %, contre 4,5 % en CHU/CHR).

Concernant les PH temps partiel, en CHU/CHR, 81,2 % sont regroupés dans les spécialités de médecine (54,9 %), de chirurgie (15,1 %) et de radiologie et imagerie médicale (11,2 %) ; cette proportion est de 71,6 % en centre hospitalier. Comme pour les PH temps plein, on relève, en centre hospitalier, une part importante de PH temps partiel exerçant en psychiatrie (15 %, contre 7,1 % en CHU/CHR).

## Un exercice à temps plein dominant

À l'exception de l'**odontologie**, où la part de **PH temps plein** est de 57,1 %, pour les autres disciplines les PH sont entre 83,6 % (radiologie) et 95,3 % (biologie) à exercer à temps plein. Cependant, des disparités subsistent d'une spécialité à l'autre au sein d'une même discipline.

En chirurgie par exemple, la part des **PH temps plein** peut varier de 41,5 % en stomatologie à 100% pour la chirurgie orale et 97,4 % pour la neurochirurgie. En **médecine**, cette part va de 50 % pour l'allergologie à 98,6 % pour la médecine intensive - réanimation médicale.

La **pharmacie polyvalente et hospitalière** affiche également une proportion de **PH temps plein** très élevée, soit 93,9 % des 2 739 PH concernés.

Disciplines	Spécialités	PH temps plein		PH temps partiel		Total PH		Part des PH temps plein
		Effectif	%	Effectif	%	Effectif	%	
Biologie	Total Biologie	1 950	100	96	100	2 046	100	95,3
Chirurgie	chirurgie générale	301	6	16	2,2	317	5,6	95
	chirurgie maxillo-faciale	70	1,4	20	2,8	90	1,6	77,8
	chirurgie orale	4	0,1		0	4	0,1	100
	chirurgie orthopédique et traumatologique	868	17,4	48	6,6	916	16,1	94,8
	chirurgie pédiatrique	174	3,5	20	2,8	194	3,4	89,7
	chirurgie plastique reconstructrice et esthétique	60	1,2	28	3,9	88	1,5	68,2
	chirurgie thoracique et cardio-vasculaire	185	3,7	12	1,7	197	3,5	93,9
	chirurgie urologique	324	6,5	29	4	353	6,2	91,8
	chirurgie vasculaire	130	2,6	15	2,1	145	2,5	89,7
	chirurgie viscérale et digestive	623	12,5	26	3,6	649	11,4	96
	gynécologie et obstétrique	1 458	29,3	185	25,6	1643	28,8	88,7
	neurochirurgie	152	3,1	4	0,6	156	2,7	97,4
	ophtalmologie	237	4,8	143	19,8	380	6,7	62,4
	oto-rhino-laryngologie	372	7,5	147	20,3	519	9,1	71,7
stomatologie	22	0,4	31	4,3	53	0,9	41,5	
	<b>Total Chirurgie</b>	<b>4 980</b>	<b>100</b>	<b>724</b>	<b>100</b>	<b>5 704</b>	<b>100</b>	<b>87,3</b>
Médecine	allergologie	3	0	3	0,1	6	0	50
	anatomie et cytologie pathologiques	320	1,3	42	1,7	362	1,3	88,4
	anesthésie-réanimation	3 492	14,1	203	8,1	3 695	13,5	94,5
	cardiologie et maladies vasculaires	1 153	4,7	197	7,9	1 350	5	85,4
	dermatologie et vénéréologie	208	0,8	46	1,8	254	0,9	81,9
	endocrinologie-diabétologie-nutrition	482	1,9	68	2,7	550	2	87,6
	explorations fonctionnelles	38	0,2	6	0,2	44	0,2	86,4
	hépatogastro-entérologie	843	3,4	88	3,5	931	3,4	90,5
	génétique médicale	87	0,4	5	0,2	92	0,3	94,6
	gériatrie	2 239	9	156	6,2	2 395	8,8	93,5
	hématologie	342	1,4	9	0,4	351	1,3	97,4
	hémobiologie transfusion	103	0,4	4	0,2	107	0,4	96,3
	hygiène hospitalière	198	0,8	20	0,8	218	0,8	90,8
	immunologie clinique	7	0	1	0	8	0	87,5
	maladies infectieuses, maladies tropicales	279	1,1	13	0,5	292	1,1	95,5
	gynécologie médicale	45	0,2	14	0,6	59	0,2	76,3
	médecine d'urgence	4 299	17,4	493	19,7	4 792	17,6	89,7
	médecine et santé au travail	82	0,3	4	0,2	86	0,3	95,3



**Répartition des effectifs  
rémunérés des PH par  
spécialité au 1<sup>er</sup> janvier 2020  
(source : CNG-SIGMED)**

Disciplines	Spécialités	PH temps plein		PH temps partiel		Total PH		Part des PH temps plein
		Effectif	%	Effectif	%	Effectif	%	
Médecine	médecine générale	3 180	12,8	422	16,9	3 602	13,2	88,3
	médecine interne et immunologie clinique	606	2,4	18	0,7	624	2,3	97,1
	médecine légale et expertises médicales	105	0,4	12	0,5	117	0,4	89,7
	médecine physique et de réadaptation	376	1,5	35	1,4	411	1,5	91,5
	néphrologie	512	2,1	32	1,3	544	2	94,1
	neurologie	882	3,6	76	3	958	3,5	92,1
	oncologie médicale	269	1,1	15	0,6	284	1	94,7
	oncologie radiothérapique	126	0,5	8	0,3	134	0,5	94
	pédiatrie	2 351	9,5	333	13,3	2 684	9,8	87,6
	pharmacologie clinique et toxicologie	74	0,3	7	0,3	81	0,3	91,4
	pneumologie	768	3,1	91	3,6	859	3,1	89,4
	médecine intensive - réanimation médicale	566	2,3	8	0,3	574	2,1	98,6
	rhumatologie	302	1,2	55	2,2	357	1,3	84,6
	santé publique	437	1,8	14	0,6	451	1,7	96,9
	<b>Total Médecine</b>		<b>24 774</b>	<b>100</b>	<b>2 498</b>	<b>100</b>	<b>27 272</b>	<b>100</b>
Odontologie	Total Odontologie polyvalente	129	100	97	100	226	100	57,1
Pharmacie	Total Pharmacie polyvalente et hospitalière	2 571	100	168	100	2 739	100	93,9
Psychiatrie	Total Psychiatrie polyvalente	4 740	100	551	100	5 291	100	89,6
Radiologie et imagerie médicale	médecine nucléaire	186	13,5	14	5,2	200	12,2	93
	radiologie	1 188	86,5	256	94,8	1444	87,8	82,3
	<b>Total Radiologie et imagerie médicale</b>	<b>1 374</b>	<b>100</b>	<b>270</b>	<b>100</b>	<b>1 644</b>	<b>100</b>	<b>83,6</b>
<b>Ensemble</b>		<b>40 518</b>		<b>4 404</b>		<b>44 922</b>		<b>90,2</b>

## Effectifs rémunérés des PH par sexe et par tranche d'âges au 1<sup>er</sup> janvier 2020 (source : CNG-SIGMED)

La part des femmes poursuit sa progression quel que soit le statut. Elle passe de 51,9 % en 2019 à 52,8 % en 2020 chez les **PH temps plein**, soit +0,9 point, contre +1,1 point pour les **PH temps partiel** (elle passe de 48,1 % en 2019 à 49,2% en 2020). Quel que soit

le statut, le sex-ratio progresse avec l'âge. Alors que les femmes sont plus nombreuses que les hommes dans les classes d'âges les plus jeunes (ratio inférieur à 1), le rapport s'inverse à partir de 55 ans quel que soit le statut.

### PH temps plein

TOTAL CUMULÉ

**40 518**

♀ 21 381 femmes | ♂ 19 137 hommes

En 2020, les **PH temps plein** sont âgés en moyenne de 49,2 ans. Les femmes ont un âge moyen inférieur à celui des hommes de 3,8 ans. Alors que la moitié des femmes a moins de 46,4 ans, la moitié des hommes a plus de 52,2 ans.

Il convient de noter que la part des moins de 40 ans poursuit sa progression. Elle est en effet de 21,5 % en 2020, contre 21,2 % en 2019 et 20,9 % en 2018, soit +0,3 point par an. Cette part est de 26,4 % pour les femmes, contre 16,1 % pour les hommes.

### PH temps partiel

TOTAL CUMULÉ

**4 404**

♀ 2 167 femmes | ♂ 2 237 hommes

Les **PH temps partiel** sont âgés en moyenne de 52 ans. Les hommes sont plus âgés, puisqu'ils ont en moyenne 54,4 ans, soit 4,9 ans de plus que les femmes. La moitié d'entre eux a plus de 55,9 ans.

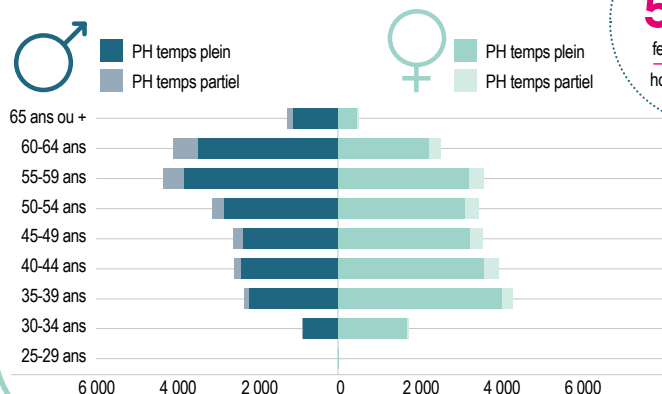
Les moins de 40 ans représentent, quant à eux, 12,3 % des **PH temps partiel** (17,1 % des femmes, contre 7,7 % des hommes).

**ÂGE MOYEN**  
**49,2 ANS**  
femmes : 47,4 ans  
hommes : 51,2 ans

**ÂGE MÉDIAN**  
**49 ANS**  
femmes : 46,4 ans  
hommes : 52,2 ans

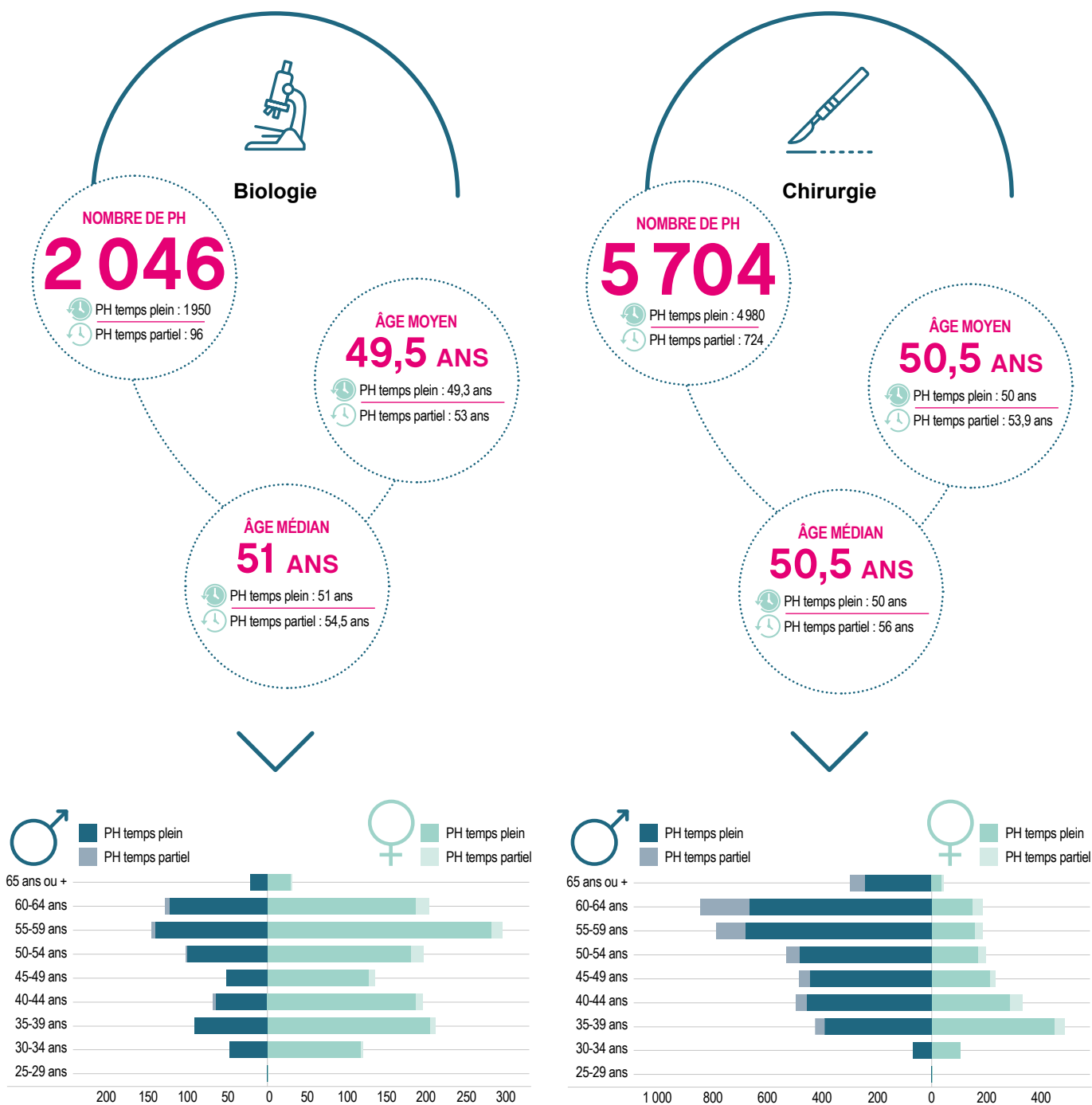
**ÂGE MOYEN**  
**52 ANS**  
femmes : 49,5 ans  
hommes : 54,4 ans

**ÂGE MÉDIAN**  
**53 ANS**  
femmes : 49,2 ans  
hommes : 55,9 ans



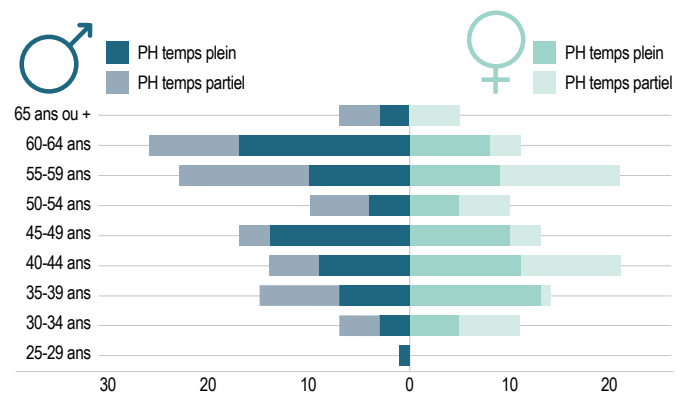
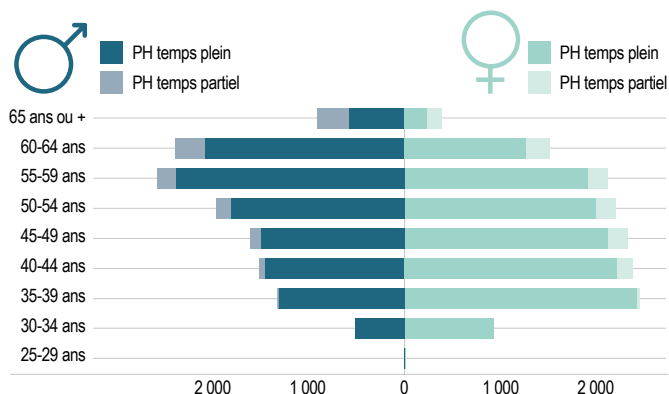
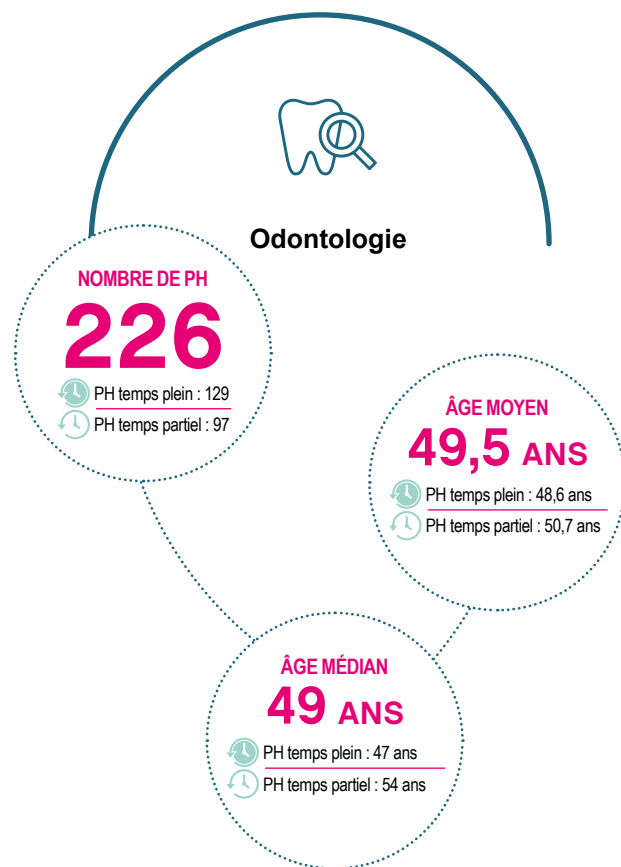
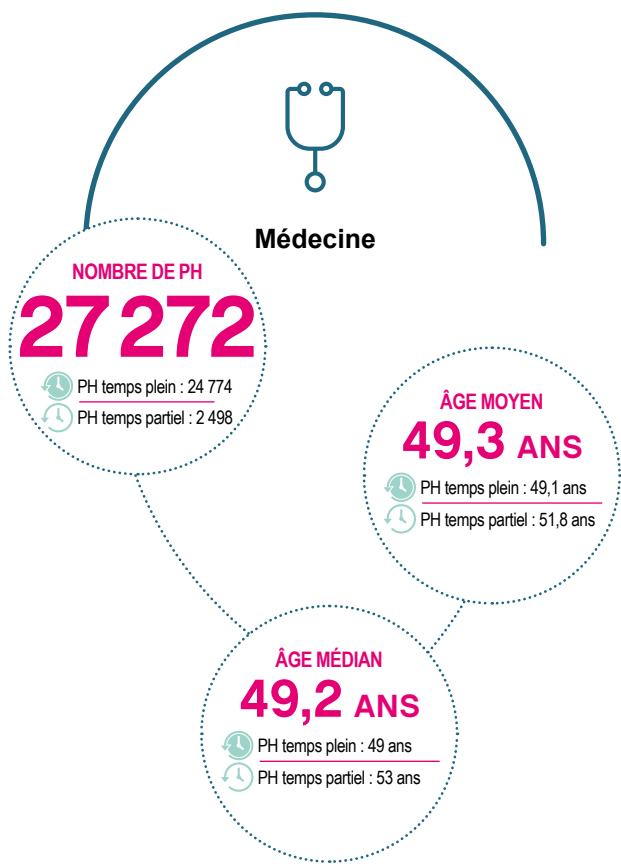
## Pyramides des âges selon la discipline au 1<sup>er</sup> janvier 2020 (source : CNG-SIGMED)

Après le rajeunissement continu observé ces dernières années, l'âge moyen des PH se stabilise à 49,5 ans en 2020. La moitié des PH (temps plein et temps partiel) est âgée de moins de 50 ans, contre 49,5 ans en 2019.



Quel que soit le statut, la **biologie** est à très forte majorité féminine (67 % pour les **PH temps plein** et 82,3 % pour les **PH temps partiel**). Après plusieurs années consécutives de rajeunissement, l'âge moyen des biologistes se stabilise à 49,5 ans en 2020 et en 2019.

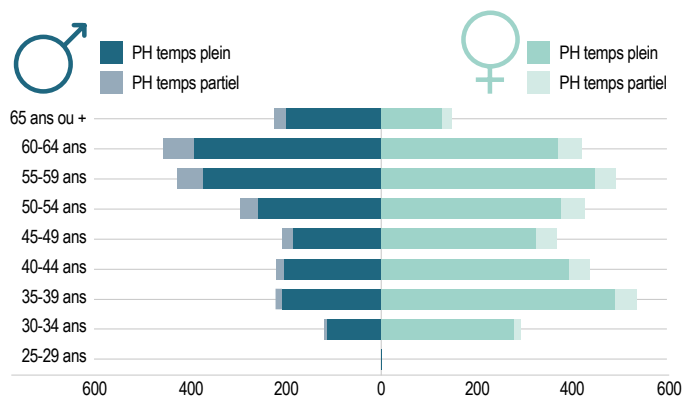
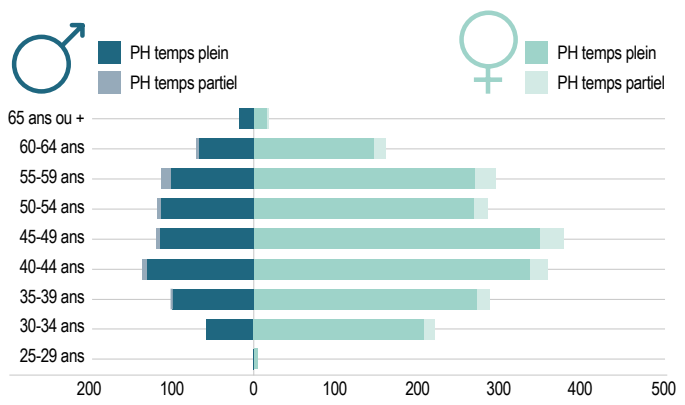
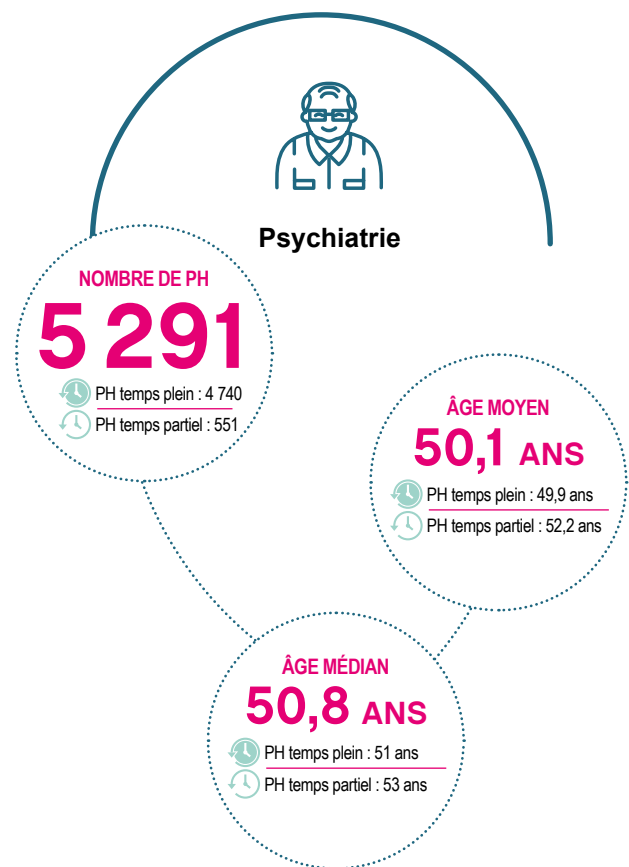
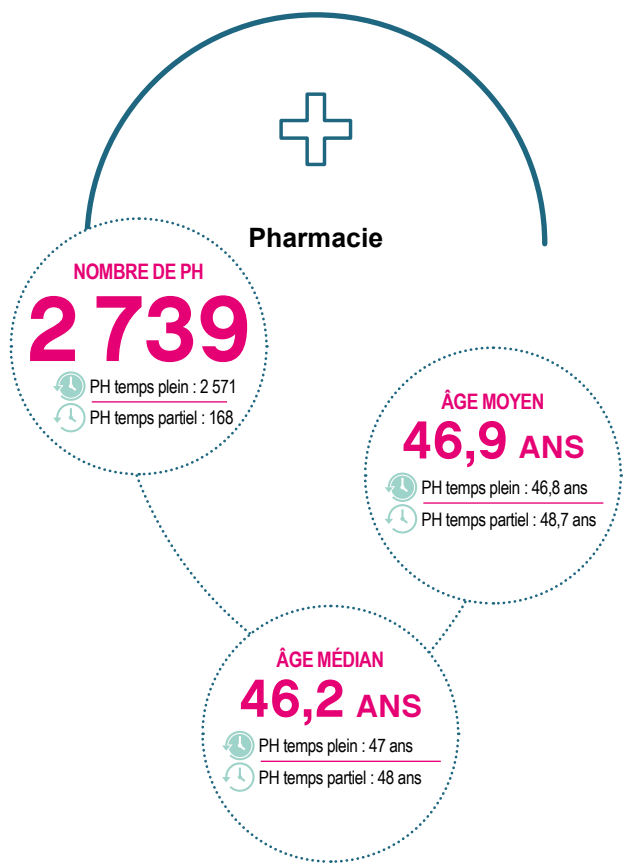
La **chirurgie** reste une discipline à dominante masculine (69,1 %), tous statuts confondus. La part des hommes, chez les **PH temps plein**, est passée de 71,6 % en 2018 à 70,2 % en 2019 et 68,8 % en 2020, soit -2,8 points en 2 ans. Chez les **PH temps partiel**, cette part s'établit à 70,6 % en 2020, contre 72,6 % en 2019 et 71,6 % en 2018. L'âge moyen des chirurgiens tous statuts confondus est de 50,5 ans comme en 2019, contre 50,3 ans en 2018.



La part des hommes dans la discipline **médecine**, tous statuts confondus (**PH temps plein et temps partiel**), continue de baisser, pour s'établir à 47,2 % en 2020, contre 48,1 % en 2019 et 49,2 % en 2018. Chez les **PH temps plein** cette part s'établit à 46,9 % en 2020, contre 50 % chez les **PH temps partiel**.

L'**odontologie** reste à dominante masculine (53,1% en 2020, contre 55,9 % en 2019), malgré une progression de la part des femmes, notamment chez les **PH temps plein** (47,3% en 2020, contre 43,8 % en 2019 et 39,6 % en 2018). Alors que les **PH temps partiel** étaient majoritaires en nombre jusqu'en 2014 (51,4 %), le rapport s'est inversé depuis et poursuit sa diminution pour s'établir à 42,9 % en 2020, contre 43,2 % en 2019 et 44,5 % en 2018.





Tous statuts confondus (PH temps plein et temps partiel), les femmes restent majoritaires dans cette discipline. Elles représentent 73,5 % des PH exerçant en **pharmacie** en 2020, contre 73,3 % en 2019. Cette part est de 72,8 % chez les **PH temps plein** et de 83,3 % chez les **PH temps partiel**.

La **psychiatrie**, à dominante **féminine**, poursuit sa progression pour s'établir à 58,7 % en 2020, contre 57,8 % en 2019 et de 56,8 % de femmes en 2018. Elle représente 59 % chez les **PH temps plein** et 56,3 % chez les **PH temps partiel**.

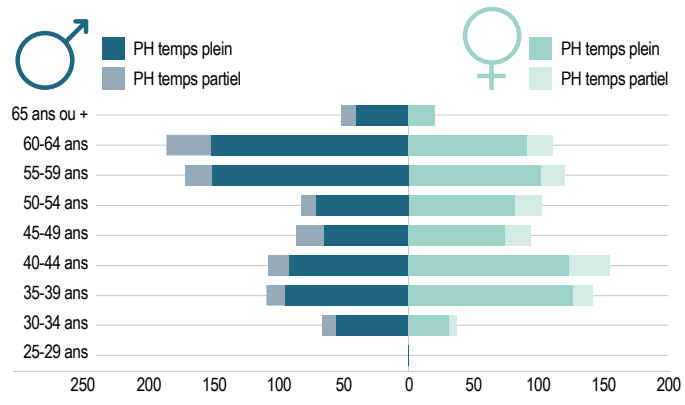


### Radiologie et imagerie médicale

**NOMBRE DE PH**  
**1 644**  
 PH temps plein : 1 374  
 PH temps partiel : 270

**ÂGE MOYEN**  
**49,8 ANS**  
 PH temps plein : 49,7ans  
 PH temps partiel : 50,2 ans

**ÂGE MÉDIAN**  
**49,9 ANS**  
 PH temps plein : 50 ans  
 PH temps partiel : 50 ans



Malgré la progression de la part des femmes, la discipline **radiologie et imagerie médicale** demeure à dominante masculine (52,6 %), quel que soit le statut (52,9 % des **PH temps plein** et 51,1 % des **PH temps partiel**).

L'âge moyen varie fortement selon la spécialité, quel que soit le statut. S'agissant des **PH temps plein**, l'âge moyen varie de 40,6 ans (gynécologie médicale) à 59,3 ans (hémobiologie transfusion), avec une moyenne globale (toutes spécialités confondues) de 49,2 ans. En revanche, pour les **PH temps partiel**, l'âge moyen oscille entre 40 ans (pharmacologie clinique et toxicologie) et 60,8 ans (stomatologie), avec une moyenne globale de 52 ans. Pour l'ensemble des PH tous statuts confondus, l'âge moyen varie de 41 ans (médecine vasculaire) à 60 ans (stomatologie), avec une moyenne globale de 49,5 ans.

20 spécialités sur les 54 affichent un âge moyen supérieur ou égal à 50 ans, 6 spécialités sur les 15 représentant la discipline chirurgie (soit 40%), tous statuts confondus, 12 spécialités médicales sur les 33 que compte la discipline, soit 36,4%, ainsi que la psychiatrie et la médecine nucléaire.



### Âge moyen et âge médian par spécialité au 1<sup>er</sup> janvier 2020 (source : CNG-SIGMED)

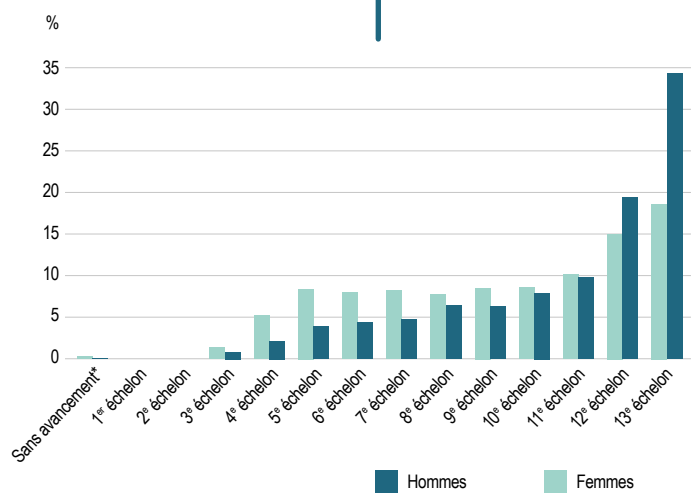
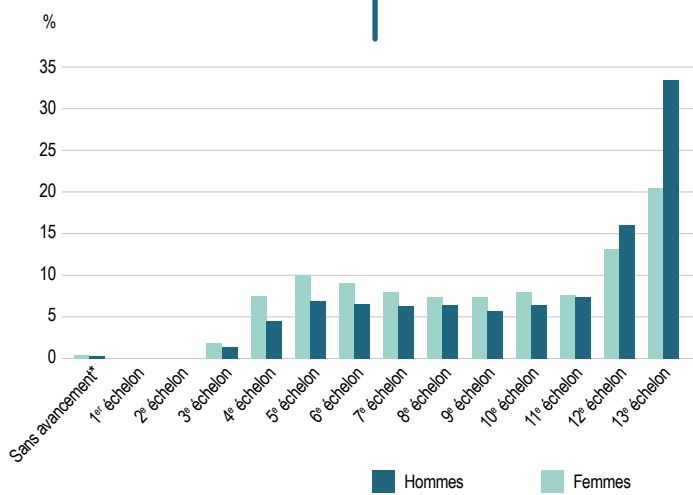
Disciplines	Spécialités	PH temps plein			PH temps partiel			Ensemble		
		Effectif	Moyenne	Médiane	Effectif	Moyenne	Médiane	Effectif	Moyenne	Médiane
Biologie	Total Biologie	1 950	49,3	51	96	53	54,5	2 046	49,5	51
	chirurgie générale	301	51,6	51	16	56,6	60,5	317	51,8	51
	chirurgie maxillo-faciale	70	46,3	43	20	49,3	49,5	90	46,9	46
	chirurgie orale	4	41,3	37	0	0	0	4	41,3	37
Chirurgie	chirurgie orthopédique et traumatologique	868	51,4	52	48	52,8	53,5	916	51,5	52,5
	chirurgie plastique reconstructrice et esthétique	60	42,5	39	28	50,3	51	88	45	44
	chirurgie pédiatrique	174	49,3	49	20	54,6	54,5	194	49,8	50
	chirurgie thoracique et cardio-vasculaire	185	49,1	48	12	55,3	57	197	49,5	49

Disciplines	Spécialités	PH temps plein			PH temps partiel			Ensemble		
		Effectif	Moyenne	Médiane	Effectif	Moyenne	Médiane	Effectif	Moyenne	Médiane
Chirurgie	chirurgie vasculaire	130	49,6	49,5	15	50,7	53	145	49,7	50
	chirurgie viscérale et digestive	623	52,3	54	26	55,8	57,5	649	52,5	54
	gynécologie obstétrique	1 458	49,5	49	185	54	57	1643	50	50
	neurochirurgie	152	49,2	48,5	4	43	42	156	49	48
	ophtalmologie	237	48,1	48	143	51,9	55	380	49,5	49
	oto-rhino-laryngologie - chirurgie cervico-faciale	372	48,6	48	147	56,4	59	519	50,8	53
	stomatologie	22	58,9	59	31	60,8	62	53	60	61
	urologie	324	48,7	48	29	52,1	54	353	49	48
	Total Chirurgie	4 980	50	50	724	53,9	56	5 704	50,5	50,5
Médecine	allergologie	3	52,3	54	3	55	54	6	53,7	54
	anatomie et cytologie pathologiques	320	50,9	51	42	54	56	362	51,2	52
	anesthésie-réanimation	3 492	50,6	51	203	50,1	50	3 695	50,5	51
	dermatologie et vénéréologie	208	46,2	45	46	51,9	54,5	254	47,2	46
	endocrinologie-diabétologie-nutrition	482	46,8	46	68	51,3	53	550	47,3	47
	explorations fonctionnelles	38	56,6	58	6	59,2	60,5	44	56,9	58,5
	gynécologie médicale	45	40,6	36	14	47,7	43,5	59	42,3	38
	génétique médicale	87	47,6	48	5	55,2	58	92	48,1	48,5
	gériatrie	2 239	50,1	51	156	52,5	54	2 395	50,3	51
	hygiène hospitalière	198	48	48,5	20	53,1	53	218	48,5	49
	hématologie	342	48,6	49	9	51,9	54	351	48,7	49
	hémobiologie transfusion	103	59,3	59	4	57,3	62	107	59,2	59
	hépato-gastro-entérologie	843	48,7	50	88	54,4	56	931	49,2	51
	immunologie clinique	7	46,7	49	1	43	43	8	46,3	46
	maladies infectieuses et tropicales	279	44,3	42	13	43,8	39	292	44,2	42
	médecine cardiovasculaire	1 149	48,3	48	197	55,2	57	1 346	49,3	49
	médecine d'urgence	4 299	48,4	49	493	49,1	49	4 792	48,4	49
	médecine et santé au travail	82	51,3	52	4	49,5	48	86	51,2	52
	médecine générale	3 180	50,2	51,5	422	53,1	56	3 602	50,6	52
	médecine intensive-réanimation	566	49,1	49	8	50,4	49	574	49,1	49
	médecine interne et immunologie clinique	606	49,8	50	18	55,4	54,5	624	50	50
	médecine légale et expertises médicales	105	46,1	42	12	50	52,5	117	46,5	42
	médecine physique et de réadaptation	376	50,8	52	35	53,9	57	411	51,1	52
	médecine vasculaire	4	41	37	0	—	—	4	41	37
	neurologie	882	46,6	46	76	52,7	54	958	47,1	46
	néphrologie	512	48	47	32	51,1	54	544	48,2	47
	oncologie	269	48,3	49	15	53,3	56	284	48,6	49
	oncologie radiothérapie	126	49,3	50	8	47,5	48,5	134	49,1	50
	pharmacologie clinique et toxicologie	74	45	42	7	40	40	81	44,6	42
	pneumologie	768	49,8	51	91	55,4	56	859	50,4	51
	pédiatrie	2 351	47,7	47	333	51,1	52	2 684	48,1	48
rhumatologie	302	47,2	46	55	52,6	54	357	48,1	48	
santé publique	437	51,4	53	14	50,4	52,5	451	51,4	53	
Total Médecine	24 774	49,1	49	2 498	51,8	53	27 272	49,3	49,2	
Odontologie	Total Odontologie polyvalente	129	48,6	47	97	50,7	54	226	49,5	49
Pharmacie	Total Pharmacie polyvalente et hospitalière	2 571	46,8	47	168	48,7	48	2 739	46,9	46,2
Psychiatrie	Total Psychiatrie polyvalente	4 740	49,9	51	551	52,2	53	5 291	50,1	50,8
Radiologie et imagerie médicale	médecine nucléaire	1 188	50,3	52	256	50,4	50	1 444	50,3	51
	radiologie	186	45,9	43	14	46,1	42,5	200	45,9	43
	Total Radiologie et imagerie médicale	1 374	49,7	50	270	50,2	50	1 644	49,8	49,9
Effectif total		40 518	49,2	49	4 404	52	53	44 922	49,5	50

## Répartition des PH par échelon selon le sexe au 1<sup>er</sup> janvier 2020 (source : CNG-SIGMED)

26,5 % des PH temps plein sont positionnés au 13<sup>e</sup> échelon (25 % en 2019). Cette proportion est la même (26,5 %) pour les PH temps partiel, contre 25,2 % en 2019. Cependant, on observe des disparités entre les hommes et les femmes (pour rappel plus jeunes de 3,8 ans en moyenne). Si les femmes PH temps plein sont 20,4 % à être positionnées au 13<sup>e</sup> échelon, les hommes en

comptent 33,3 %. De plus, 56,2 % des femmes se situent entre les 9<sup>e</sup> et 13<sup>e</sup> échelons, contre 68,4 % des hommes. De même pour les PH temps partiel, les femmes sont 18,6 % au 13<sup>e</sup> échelon, contre 34,3 % des hommes.



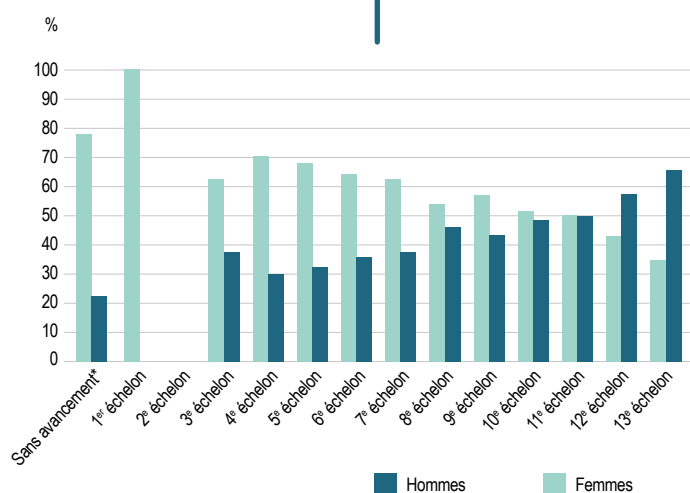
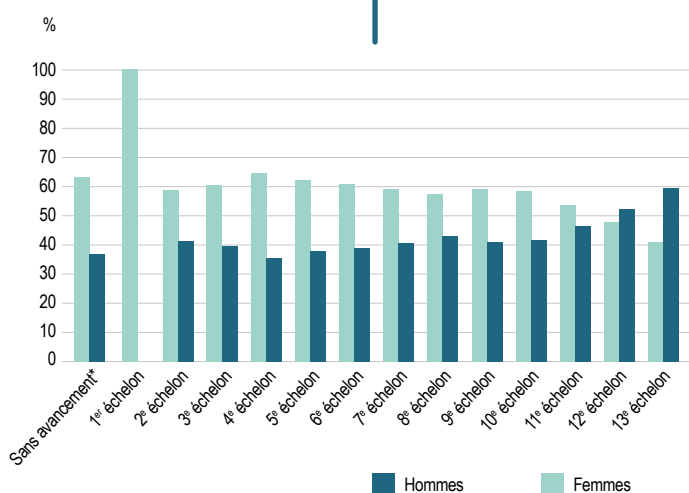
Échelon	Effectifs PH temps plein						Effectifs PH temps partiel					
	Femme		Homme		Ensemble		Femme		Homme		Ensemble	
	Effectif	%	Effectif	%	Effectif	%	Effectif	%	Effectif	%	Effectif	%
Sans avancement*	55	0,3	32	0,2	87	0,2	7	0,3	2	0,1	9	0,2
1 <sup>er</sup> échelon	2	0,0	0	0,0	2	0,0	1	0,0	0	0,0	1	0,0
2 <sup>e</sup> échelon	10	0,0	7	0,0	17	0,0	0	0,0	0	0,0	0	0,0
3 <sup>e</sup> échelon	383	1,8	251	1,3	634	1,6	30	1,4	18	0,8	48	1,1
4 <sup>e</sup> échelon	1 584	7,4	868	4,5	2 452	6,1	113	5,2	48	2,1	161	3,7
5 <sup>e</sup> échelon	2 136	10,0	1 295	6,8	3 431	8,5	181	8,4	86	3,8	267	6,1
6 <sup>e</sup> échelon	1 914	9,0	1 226	6,4	3 140	7,7	173	8,0	97	4,3	270	6,1
7 <sup>e</sup> échelon	1 713	8,0	1 182	6,2	2 895	7,1	177	8,2	106	4,7	283	6,4
8 <sup>e</sup> échelon	1 570	7,3	1 178	6,2	2 748	6,8	167	7,7	143	6,4	310	7,0
9 <sup>e</sup> échelon	1 533	7,2	1 065	5,6	2 598	6,4	185	8,5	141	6,3	326	7,4
10 <sup>e</sup> échelon	1 679	7,9	1 202	6,3	2 881	7,1	187	8,6	176	7,9	363	8,2
11 <sup>e</sup> échelon	1 622	7,6	1 402	7,3	3 024	7,5	218	10,1	218	9,7	436	9,9
12 <sup>e</sup> échelon	2 808	13,1	3 050	15,9	5 858	14,5	326	15,0	435	19,4	761	17,3
13 <sup>e</sup> échelon	4 372	20,4	6 379	33,3	10 751	26,5	402	18,6	767	34,3	1 169	26,5
Ensemble	21 381	100	19 137	100	40 518	100	2 167	100	2 237	100	4 404	100

\* Les praticiens « sans avancement » correspondent aux lauréats du concours de praticien des établissements publics de santé nommés praticiens hospitaliers temps plein ou praticiens des hôpitaux temps partiel à titre probatoire n'ayant pas encore transmis leur grille de classement dans la carrière au Centre National de Gestion.

## Répartition des PH par sexe selon l'échelon au 1<sup>er</sup> janvier 2020 (source : CNG-SIGMED)

L'année 2020 est marquée par une nouvelle hausse de la part des femmes chez les **PH temps plein**, confirmant ainsi la féminisation des corps de PH observée au cours de ces dernières années. Pour rappel, en 2010, les femmes représentaient 43,4 % des **PH temps plein**, elles représentent en 2020 52,8 % (51,9 % en 2019, 50,9 % en 2018 et 50,1 % en 2017) et 49,2 % des **PH temps partiel** (48,1 % en 2019, 47,5 % en 2018 et 47,3 % en 2017).

Cette féminisation s'effectuant essentiellement aux âges les plus jeunes (PH âgés de moins de 45 ans), une présence féminine plus importante est observée entre les 1<sup>er</sup> et 11<sup>e</sup> échelons pour les **PH temps plein**, et entre les 1<sup>er</sup> et 10<sup>e</sup> échelons pour les **PH temps partiel**.



Échelon	Effectifs PH temps plein						Effectifs PH temps partiel					
	Femme		Homme		Ensemble		Femme		Homme		Ensemble	
	Effectif	%	Effectif	%	Effectif	%	Effectif	%	Effectif	%	Effectif	%
Sans avancement*	55	63,2	32	36,8	87	100	7	77,8	2	22,2	9	100
1 <sup>er</sup> échelon	2	100	0	0,0	2	100	1	100	0	0,0	1	100
2 <sup>e</sup> échelon	10	58,8	7	41,2	17	100	0	0,0	0	0,0	0	0,0
3 <sup>e</sup> échelon	383	60,4	251	39,6	634	100	30	62,5	18	37,5	48	100
4 <sup>e</sup> échelon	1 584	64,6	868	35,4	2 452	100	113	70,2	48	29,8	161	100
5 <sup>e</sup> échelon	2 136	62,3	1 295	37,7	3 431	100	181	67,8	86	32,2	267	100
6 <sup>e</sup> échelon	1 914	61	1 226	39	3 140	100	173	64,1	97	35,9	270	100
7 <sup>e</sup> échelon	1 713	59,2	1 182	40,8	2 895	100	177	62,5	106	37,5	283	100
8 <sup>e</sup> échelon	1 570	57,1	1 178	42,9	2 748	100	167	53,9	143	46,1	310	100
9 <sup>e</sup> échelon	1 533	59	1 065	41	2 598	100	185	56,7	141	43,3	326	100
10 <sup>e</sup> échelon	1 679	58,3	1 202	41,7	2 881	100	187	51,5	176	48,5	363	100
11 <sup>e</sup> échelon	1 622	53,6	1 402	46,4	3 024	100	218	50	218	50	436	100
12 <sup>e</sup> échelon	2 808	47,9	3 050	52,1	5 858	100	326	42,8	435	57,2	761	100
13 <sup>e</sup> échelon	4 372	40,7	6 379	59,3	10 751	100	402	34,4	767	65,6	1 169	100
Ensemble	21 381	52,8	19 137	47,2	40 518	100	2 167	49,2	2 237	50,8	4 404	100

\* Les praticiens « sans avancement » correspondent aux lauréats du concours de praticien des établissements publics de santé nommés praticiens hospitaliers temps plein ou praticiens des hôpitaux temps partiel à titre probatoire n'ayant pas encore transmis leur grille de classement dans la carrière au Centre National de Gestion.

## Densité et effectifs rémunérés des PH par région

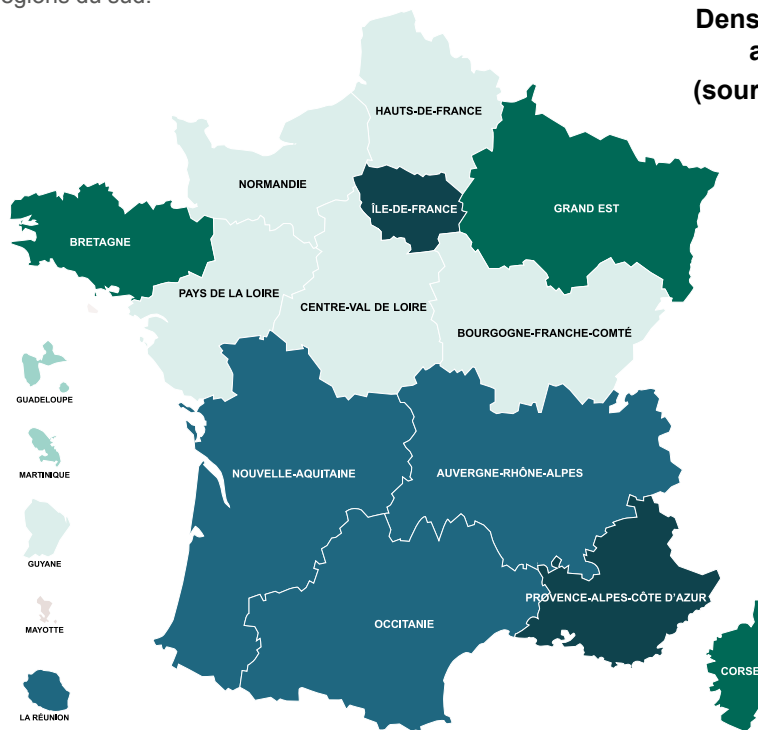
Selon le Répertoire Partagé des Professionnels de Santé (RPPS), la densité des médecins s'établit à 339,2 médecins pour 100 000 habitants, contre 337,8 en 2018, soit une très légère hausse de +1,4 (suite à la hausse de +0,8 l'année précédente). Le RPPS confirme une concentration de médecins en Île-de-France et dans les régions du sud.



**Densité des médecins  
au 01/01/2020  
(source : Drees-RPPS)**

Nombre de médecins  
pour 100 000 habitants

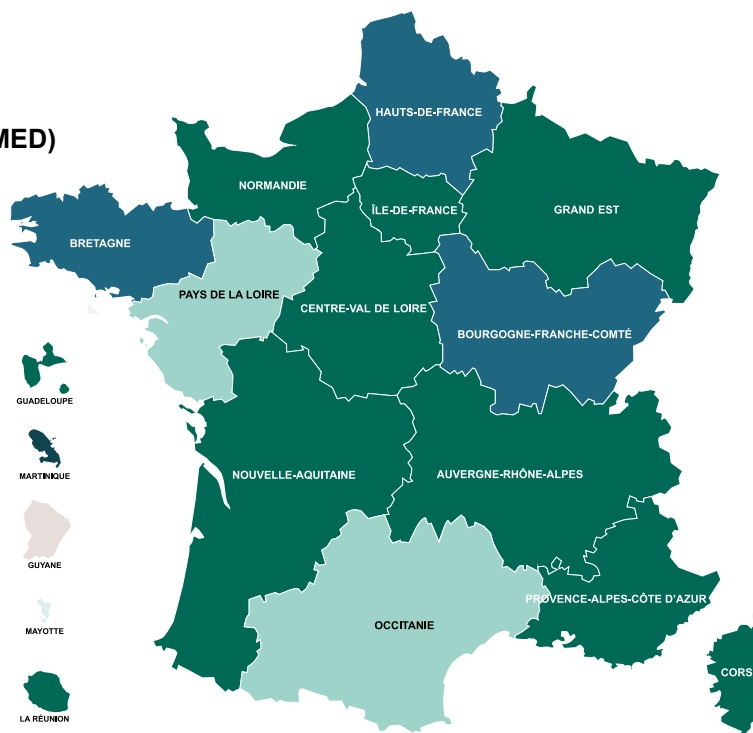
- [ 377,5 ; 408 ]
- [ 328,1 ; 377,5 [
- [ 307,1 ; 328,1 [
- [ 236,6 ; 307,1 [
- [ 144,4 ; 236,6 [
- [ 78 ; 144,4 [



**Densité des PH  
au 01/01/2020  
(source : CNG-SIGMED)**

Nombre de PH  
pour 100 000 habitants

- [ 77,7 ; 80,7 ]
- [ 70,7 ; 77,7 [
- [ 61,8 ; 70,7 [
- [ 48,9 ; 61,8 [
- [ 36 ; 48,9 [
- [ 31,3 ; 36 [



Le Centre National de Gestion comptabilise, pour sa part, 67,1 PH pour 100 000 habitants au 1<sup>er</sup> janvier 2020, contre 66,7 PH pour 100 000 habitants au 1<sup>er</sup> janvier 2019, soit +0,4.

## Régions les plus dotées en PH

Au 1<sup>er</sup> janvier 2020, tout comme l'année précédente, **9 régions**, contre 8 en 2017 et 2018, connaissent une densité supérieure à celle observée au niveau national de 67,1 PH pour 100 000 habitants. La Martinique affiche la densité la plus élevée, avec 80,7 PH pour 100 000 habitants. Parmi les 8 régions restantes, 4 ont une densité supérieure à 70 PH pour 100 000 habitants. Il s'agit des régions des Hauts-de-France (74,8 PH), Guadeloupe (73,2), Bretagne (72,7) et Bourgogne-Franche-Comté (72,2).



### Densité en PH et en médecins

## Régions les moins dotées en PH

**8 régions** ont une densité inférieure à celle observée au niveau national de 67,1 PH pour 100 000 habitants. En France Métropolitaine, les plus faibles densités de PH sont enregistrées dans les Pays de la Loire (57,1 PH pour 100 000 habitants) et en région Occitanie (59,7). On note que les régions ayant les plus faibles densités de PH enregistrées au cours de ces 3 dernières années sont identiques. Si la Martinique, la Guadeloupe et la Réunion affichent une densité supérieure à la moyenne nationale, en revanche, Mayotte et la Guyane se distinguent par des densités relativement faibles (densité inférieure à 41 PH pour 100 000 habitants). Il convient de relever la baisse de la densité de la Guyane qui passe de 43,5 PH pour 100 000 habitants en 2018 à 36,4 en 2019 et enfin 31,3 PH pour 100 000 habitants en 2020.

Régions	Source CNG-SIGMED au 01/01/2020						Source Drees - RPPS au 01/01/2019		
	PH temps plein	PH temps partiel	Ensemble	Nombre de PH p. 100 000	Évolution PH temps plein entre 2019 et 2020 (en %)	Évolution PH temps partiel entre 2019 et 2020 (en %)	Densité des médecins p. 100 000	Densité des médecins généralistes p. 100 000	Densité des médecins spécialistes p. 100 000
Auvergne-Rhône-Alpes	4 943	520	5 463	68,1	1,5	-1,3	341,7	158,3	183,4
Bourgogne-Franche-Comté	1 828	191	2 019	72,2	1,1	-3	300,9	145,2	155,7
Bretagne	2 278	143	2 421	72,7	3,3	0	324,1	159,8	164,4
Centre-Val de Loire	1 500	138	1 638	63,8	0,2	2,2	262,4	122,9	139,5
Corse	200	24	224	66	-5,2	14,3	313,3	157,8	155,4
Grand Est	3 462	274	3 736	67,7	1,3	-1,4	321,5	149,8	171,7
Hauts-de-France	4 111	360	4 471	74,8	1,9	-4,3	300,2	146,1	154,1
Île-de-France	7 015	1 380	8 395	68,7	0	1,3	395,4	143,6	251,8
Normandie	2 040	169	2 209	66,6	1,7	-0,6	289	139	150,1
Nouvelle-Aquitaine	3 751	265	4 016	67,1	1,7	2,3	340,9	165,6	175,3
Occitanie	3 166	354	3 520	59,7	1,2	0,3	359,5	168,7	190,8
Pays de la Loire	2 027	137	2 164	57,1	1,1	3	291,9	145,4	146,6
Provence-Alpes-Côte d'Azur	2 885	386	3 271	64,7	1,6	-4,9	408	177,6	230,4
France Métropolitaine	39 206	4 341	43 547	67,2	1,2	-0,4	340,9	152,9	188
Guadeloupe	268	12	280	73,2	-1,5	-7,7	294,5	147,4	188
Guyane	92	1	93	31,3	-5,2	0	210,8	131,1	79,7
Martinique	276	18	294	80,7	-2,1	-18,2	293,8	144	149,7
La Réunion	573	26	599	69,1	-0,2	8,3	332,1	168,5	163,6
Mayotte	104	6	110	40,7	5,1	200	78	44,2	33,8
Saint-Pierre-et-Miquelon	0	0	0	0	0	0	0	0	0
Ensemble DOM-TOM	1 313	63	1 376	63,1	-1	1,6	270,7	139,7	130,9
France entière	40 518	4 404	44 922	67,1	1,2	-0,4	339,2	152,7	186,4

## Densité en PH et en médecins

Selon les données de la Drees, **2 régions** se démarquent avec une forte densité de médecins. Il s'agit des régions Provence-Alpes-Côte d'Azur (408 médecins pour 100 000 habitants) et Île-de-France (395,4). Si l'Île-de-France est la région la mieux dotée en médecins spécialistes, avec 251,8 médecins spécialistes pour 100 000 habitants, la région PACA reste la mieux pourvue en médecins généralistes, avec 177,6 médecins généralistes pour 100 000 habitants. Mayotte est la région la moins bien dotée, avec 78 médecins pour 100 000 habitants, dont 44,2 généralistes et 33,8 spécialistes pour 100 000 habitants.

La comparaison faite entre le nombre de PH pour 100 000 habitants et celle des médecins recensés dans le RPPS montre que les régions bien dotées en PH par rapport à la moyenne nationale ne sont pas forcément celles qui sont les mieux pourvues en médecins, tous secteurs d'activité confondus, comme la Martinique par exemple ou encore la Bourgogne-Franche-Comté. Inversement, celles qui sont les mieux dotées en médecins ne le sont pas forcément en PH (régions Occitanie et Provence-Alpes-Côte d'Azur).

2 régions ont une densité supérieure à la moyenne nationale, tant pour les PH que pour l'ensemble des médecins, quel que soit leur secteur d'exercice. Il s'agit des régions Île-de-France et Auvergne-Rhône-Alpes. À l'inverse, 6 régions se situent à un niveau inférieur, qu'il s'agisse des PH ou de l'ensemble des médecins pour 100 000 habitants. Les régions concernées sont le Centre-Val de Loire, la Corse, la Normandie, les Pays de la Loire, la Guyane et Mayotte.

Entre 2019 et 2020, l'effectif des **PH temps plein** évolue différemment selon les régions. Alors qu'il progresse de 5,1 % à Mayotte, il diminue de 5,2 % en Corse et en Guyane. En France métropolitaine, la plus forte progression est enregistrée en Bretagne (+3,3 %), tandis que la plus forte diminution est enregistrée en Corse (-5,2 %). France entière, ce sont **8 régions** qui se situent au-dessus de la progression nationale de 1,2 % pour les **PH temps plein** (Auvergne-Rhône-Alpes, Bretagne, Grand Est, Hauts-de-France, Normandie, Nouvelle-Aquitaine, PACA et Mayotte).

S'agissant des **PH temps partiel**, seules 8 régions affichent une hausse des effectifs qui varie de +0,3 % (en Occitanie) à +14,3% (en Corse). La très forte augmentation enregistrée en Guyane (+200%) est imputable au faible effectif (2 PH en 2019, contre 6 PH en 2020). Les plus fortes diminutions concernent la Martinique (-18,2 %) pour les DOM-TOM et PACA (-4,9 %) pour la France métropolitaine.



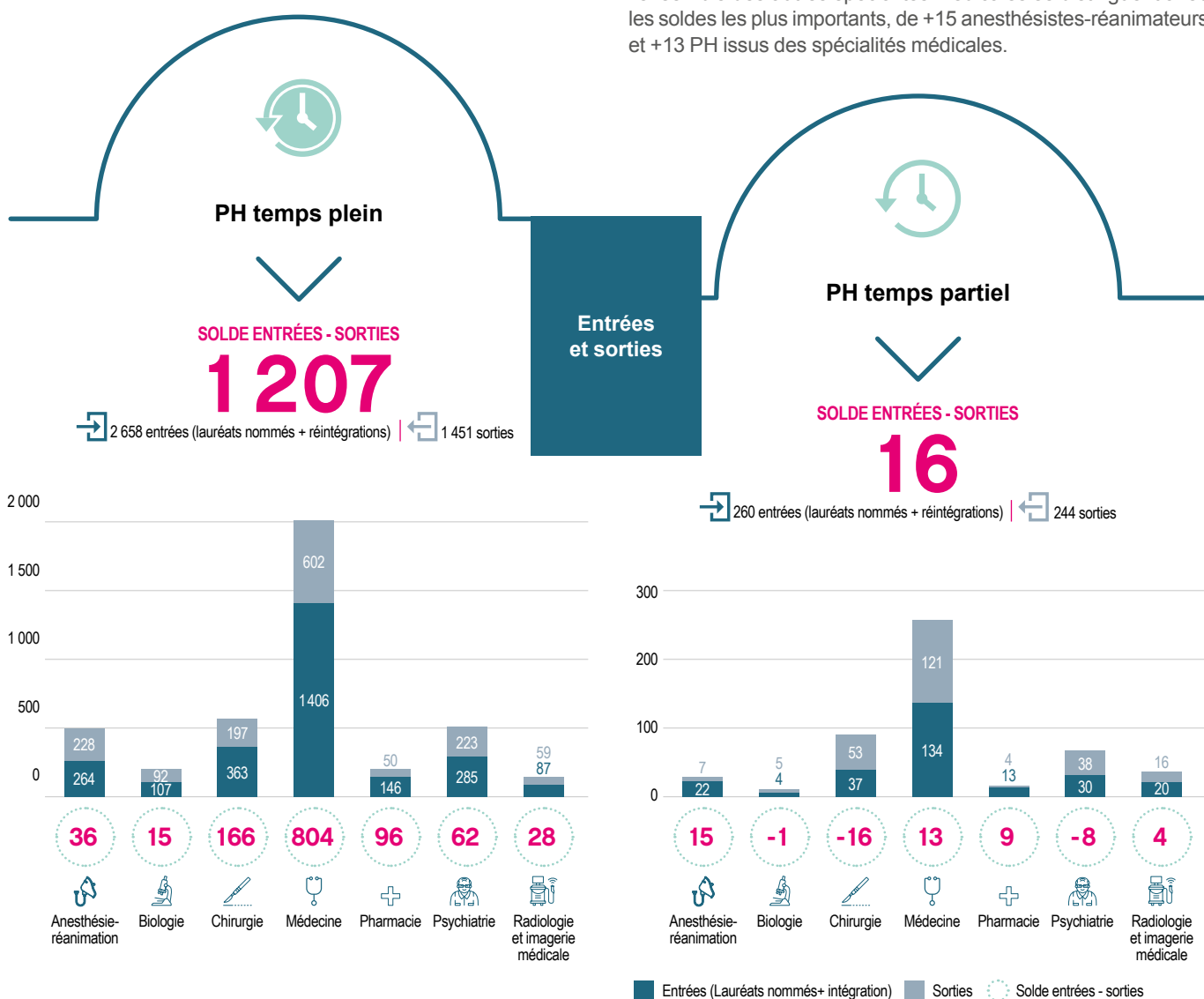
## Évolution du solde des entrées et des sorties pour l'ensemble des PH (source : CNG-SIGMED)

motifs*	PH temps plein						PH temps partiel						Ensemble des PH					
	2014	2015	2016	2017	2018	2019	2014	2015	2016	2017	2018	2019	2014	2015	2016	2017	2018	2019
Lauréats nommés	2 363	2 358	2 461	2 510	2 535	2 295	274	272	258	256	244	207	2 637	2 360	2 719	2 766	2 779	2 502
Réintégrations	270	255	303	337	342	363	54	57	37	39	69	53	324	312	340	376	411	416
Ensemble des entrées	2 633	2 613	2 764	2 847	2 877	2 658	328	329	295	295	313	260	2 961	2 942	3 059	3 142	3 190	2 918
Décès	58	48	55	54	65	52	6	8	7	12	12	2	62	56	62	66	77	54
Démissions	190	176	183	209	216	244	48	56	53	78	69	53	238	232	236	287	285	297
Licenciements	7	6	2	4	9	1	12	21	21	32	45	28	19	27	23	36	54	29
Départs à la retraite	1 067	1 016	933	969	1 057	989	261	162	152	161	165	157	1 328	1 178	1 085	1 130	1 222	1 146
Radiations	165	194	188	207	227	165	9	6	1	2	2	4	174	200	189	209	229	169
Révocations	1	1	2	3	1	0	0	0	0	0	0	0	1	1	2	3	1	0
Suspensions	0	0	0	0	0	0	0	0	0	0	0	0	0	0	0	0	0	0
Ensemble des sorties	1 486	1 441	1 363	1 446	1 575	1 451	336	253	234	285	293	244	1 822	1 694	1 597	1 731	1 868	1 695
Solde des entrées - sorties	1 147	1 172	1 401	1 401	1 302	1 207	-8	76	61	10	20	16	1 139	1 248	1 462	1 411	1 322	1 223

\* Données consolidées qui intègrent les saisies intervenues après le 1<sup>er</sup> janvier de chaque année à l'exception de celles de 2019 qui sont provisoires.

Le solde net des emplois (entrées - sorties) est resté positif pour les **PH temps plein**, assurant ainsi le renouvellement régulier du corps des PH pour l'ensemble des disciplines quelle que soit l'année.

Sur l'ensemble de la période étudiée, seule l'année 2014 enregistre un solde net des emplois négatif (-8). Le solde négatif concerne les disciplines biologie, chirurgie et psychiatrie (respectivement -1 PH, -16 PH et -8 PH). Pour les autres disciplines enregistrant un solde des entrées - sorties positif, l'anesthésie-réanimation et l'ensemble des autres spécialités médicales se distinguent avec les soldes les plus importants, de +15 anesthésistes-réanimateurs et +13 PH issus des spécialités médicales.



## Nombre de sorties de PH temps plein en 2019 selon la discipline et le motif (source : CNG-SIGMED)

Les sorties définitives du corps des **praticiens hospitaliers temps plein** s'établissent à 1 451 en 2019, contre 1 417 en 2018, soit une augmentation de 2,4 %. L'ensemble des sorties représente 3,6 % de l'effectif des praticiens hospitaliers en fonction

au 1<sup>er</sup> janvier 2019 (3,5 % en 2018). Le taux de sortie le plus important est enregistré en anesthésie-réanimation (6,4 %), tandis que le plus faible concerne la pharmacie (2 %).

Motifs de sortie	Anesthésie-réanimation	Biologie	Chirurgie	Médecine	Pharmacie	Psychiatrie	Radiologie et imagerie médicale	Ensemble	%
Décès	5	3	7	26	1	9	1	52	3,6
Démissions	24	9	37	135	1	31	7	244	16,8
Licenciements	0	0	0	1	0	0	0	1	0,1
Départs à la retraite	189	68	110	357	47	177	41	989	68,2
Radiations	10	12	43	83	1	6	10	165	11,4
<b>Ensemble</b>	<b>228</b>	<b>92</b>	<b>197</b>	<b>602</b>	<b>50</b>	<b>223</b>	<b>59</b>	<b>1451</b>	<b>100</b>
%	15,7	6,3	13,6	41,5	3,4	15,4	4,1	100	
Effectifs au 01/01/2019	3 565	1 929	4 900	20 950	2 446	4 778	1 359	40 048	
Taux de sortie (en %)	6,4	4,8	4	2,9	2	4,7	4,3	3,6	
Taux de départ à la retraite (en %)	5,3	3,5	2,2	1,7	1,9	3,7	3	2,5	
Âge moyen de départ à la retraite	65,1 ans	64,9 ans	65,8 ans	65,3 ans	63,9 ans	65,8 ans	65,5 ans	65,3 ans	

L'âge moyen de départ à la retraite des PH relevant de l'ensemble des disciplines est de 65,3 ans, contre 65,2 ans en 2018. On observe une quasi-homogénéité entre les âges de départ selon les disciplines, à l'exception de la pharmacie qui affiche un âge moyen plus faible (63,9 ans). Les départs à la retraite

représentent 68,2 % des sorties définitives du corps des **PH temps plein** en 2019, contre 70 % en 2018 et 67,6 % en 2017. Leur part varie en revanche fortement d'une discipline à une autre, allant de 55,8 % en chirurgie à 94 % en pharmacie.

Motifs de sortie (en %)	Anesthésie-réanimation	Biologie	Chirurgie	Médecine	Pharmacie	Psychiatrie	Radiologie et imagerie médicale	Ensemble
Décès	2,2	3,3	3,6	4,3	2	4	1,7	3,6
Démissions	10,5	9,8	18,8	22,4	2	13,9	11,9	16,8
Licenciements	0	0	0	0,2	0	0	0	0,1
Départs à la retraite	82,9	73,9	55,8	59,3	94	79,4	69,5	68,2
Radiations	4,4	13	21,8	13,8	2	2,7	16,9	11,4
<b>Ensemble</b>	<b>100</b>	<b>100</b>	<b>100</b>	<b>100</b>	<b>100</b>	<b>100</b>	<b>100</b>	<b>100</b>

Avec 16,8 % des sorties en 2019 (contre 14,4 % en 2018, soit +2,4 points), les démissions constituent le deuxième motif de sortie définitive des **PH temps plein**. La médecine se démarque, quant à elle, des autres disciplines par une part de démissions plus importante (22,4 %).

Après une progression continue des radiations chez les **PH temps plein**, passant de 6,3 % en 2014 à 14,1 % en 2016, cette part s'est stabilisée pour s'établir à 11,4 % en 2019 et concerne plus particulièrement la chirurgie (21,8 % en 2019, contre 24,9 % en 2018, soit -3,1 points).

## Nombre de sorties de PH temps partiel en 2019 selon la discipline et le motif (source : CNG-SIGMED)

Les **PH temps partiel** sont 244 à être sortis définitivement du corps, soit 5,5 % de l'effectif en fonction au 1<sup>er</sup> janvier 2019 (5,6 % en 2018 et 5 % en 2017). Le taux de sortie définitive le plus

faible est observé en pharmacie (2,4 %), tandis que le plus élevé concerne la psychiatrie et la chirurgie avec 6,9 % chacune.

Motifs de sortie	Anesthésie-réanimation	Biologie	Chirurgie	Médecine	Pharmacie	Psychiatrie	Radiologie et imagerie médicale	Ensemble	%
Décès	0	0	1	1	0	0	0	2	0,8
Démissions	2	0	8	25	0	12	6	53	21,7
Licenciements	2	0	4	18	1	1	2	28	11,5
Départs à la retraite	3	5	40	74	3	25	7	157	64,3
Radiations	0	0	0	3	0	0	1	4	1,6
<b>Ensemble</b>	<b>7</b>	<b>5</b>	<b>53</b>	<b>121</b>	<b>4</b>	<b>38</b>	<b>16</b>	<b>244</b>	<b>100</b>
%	2,9	2	21,7	49,6	1,6	15,6	6,6	100	
Effectifs au 01/01/2019	186	99	773	2 291	170	552	259	4 422	
Taux de sortie (en %)	3,8	5,1	6,9	5,3	2,4	6,9	6,2	5,5	
Taux de départ à la retraite (en %)	1,6	5,1	5,2	3,2	1,8	4,5	2,7	3,6	
Âge moyen de départ à la retraite	63,3 ans	63,8 ans	65,7 ans	65,7 ans	63,7 ans	65 ans	65,9 ans	65,4 ans	

Malgré une forte diminution, les départs à la retraite représentent toujours le principal motif de sorties définitives, avec en 2019 64,3 % de l'ensemble des **PH temps partiel** (57,9 % en 2018 et 54,1 % en 2017). L'âge moyen de départ à la retraite poursuit sa progression de 0,4 an et s'établit en 2019 à 65,4 ans, contre 65 ans en 2018 et 64,6 ans en 2017.

La démission occupe également la deuxième position dans les sorties définitives, même si sa part diminue (21,7 % en 2019, contre 26,4 % en 2018 et 32,8 % en 2017). Cette part représente 37,5 % des sorties définitives des PH exerçant en radiologie et imagerie médicale et 31,6 % des sorties définitives des PH exerçant en psychiatrie.

Motifs de sortie (en %)	Anesthésie-réanimation	Biologie	Chirurgie	Médecine	Pharmacie	Psychiatrie	Radiologie et imagerie médicale	Ensemble
Décès	0	0	1,9	0,8	0	0	0	0,8
Démissions	28,6	0	15,1	20,7	0	31,6	37,5	21,7
Licenciements	28,6	0	7,5	14,9	25	2,6	12,5	11,5
Départs à la retraite	42,9	100	75,5	61,2	75	65,8	43,8	64,3
Radiations	0	0	0	2,5	0	0	6,3	1,6
<b>Ensemble</b>	<b>100</b>	<b>100</b>	<b>100</b>	<b>100</b>	<b>100</b>	<b>100</b>	<b>100</b>	<b>100</b>



**Centre National de Gestion**  
21 Rue Leblanc - 75015 Paris  
01 77 35 61 00 / 06  
[www.cng.sante.fr](http://www.cng.sante.fr)